

Муниципальное бюджетного учреждения дополнительного образования  
**«Центр детского и юношеского туризма и экскурсий» г. Брянска**

**Городской конкурс программно-методических материалов среди педагогических работников дополнительного образования детей образовательных организаций г. Брянска**

Номинация:

**«Лучшая методическая разработка воспитательного мероприятия»**

Разработка комплексного занятия по краеведению  
по географической карте Брянской области  
**«Жемчужины Брянского края»**

Автор:  
Поплевко Алла Владимировна,  
методист ЦДиЮТиЭ г.Брянска

Брянск -2024

## Аннотация

Методическая разработка комплексного занятия по краеведению по географической карте Брянской области «Жемчужины Брянского края» является одним из мероприятий цикла разработанных интерактивных занятий по географической карте Брянской области («Брянщина литературная», «Шумел сурово брянский лес»), размером 7х8 метров. Данное занятие проходит в зале или школьной рекреации, или пришкольном участке, или любой другой ровной площадке способной вместить развёрнутую карту и участников мероприятия.

Мероприятие состоит из отдельных раундов, проводятся для школьников 7 классов и старше, а также подходит для родителей, студентов.

В мероприятии участвует одновременно до 40 человек, участники делятся на команды по 3-6 человек (состав определяется до начала мероприятия), это позволяет быстрее выполнять задания, эффективно распределять роли внутри группы и результативно взаимодействовать друг с другом.

В процессе проведения мероприятия, учащиеся системно используют межпредметные связи истории, географии, краеведения, за счёт этого, у них формируется познавательный интерес и вырабатывается своя жизненная позиция.

Материал может быть использован педагогами как в системе общеобразовательных школ, так и в системе дополнительного образования.

## Содержание

1. Введение .....	4
2. Основная часть .....	5-16
3. Заключение .....	17
4. Список использованных источников .....	18

## Введение

**Актуальность мероприятия.** Основная задача педагогов в образовании и воспитании детей – формирование цельной гармоничной личности с активной жизненной позицией. На современном этапе проблемой является «дробный подход», когда каждый предмет изучается отдельно. Порой у детей не хватает умения соотнести все части и собрать цельную картину мира. Интеграция истории и географии неразделима, она позволяет точно и ёмко создать образ территории, заставляет логически мыслить, пробуждает желание думать, работать, повышает интерес к изученной теме, делает занятия живым и запоминающимся.

Комплексное занятие по краеведению на географической карте Брянской области «Жемчужины Брянского края» проводится в форме интеллектуально - познавательного турнира при проведении внеклассных учебно-воспитательных мероприятий.

**Цель:** Расширение кругозора и развитие познавательного интереса учащихся к изучению своего края, становление гражданина-патриота Отечества.

*Задачи: Образовательные:*

- изучение географической карты Брянской области;
- знакомство с историческими событиями на Брянщине;
- актуализация изученного школьного материала по Брянской области.

*Развивающие:*

- продолжить развивать качество системности;
- познавательный интерес,
- творческие и коммуникативные навыки и умение работать в группах.

*Воспитательные:*

- воспитывать творческую активность,
- формировать культуру поведения обучающихся;
- содействие в формирование патриота, сознательного гражданина.

**Условия для проведения:** Наличие площадки, географическая карта Брянской области 7х8 метров; звукоусиливающая аппаратура; раздаточный материал; секундомер; столы/стулья и переносные конусы.

## Основная часть

**«История есть география во времени, а география — история в пространстве».**

*Жан Жак Элизе Реклю*

*(французский исследователь географ и общественный деятель)*

Родина - Россия, ты у нас одна...

Маленькая Родина - Брянщина моя.

Здесь леса дремучие, озера и поля.

Манят волшебством своим и зовут меня...

Ярких одуванчиков дружный хоровод

Закружив, взял за руки, за собой ведет...

автор: Анна Вохрамешина

Сегодня наш турнир по мега карте Брянской области размером 7х8 метром называется «Жемчужины Брянского края». Нам предстоит вспомнить природные жемчужины нашего края, героев земли Брянской, тех кто населяет, воспекает и прославляет нашу Землю, наши города с их многовековой историей, а ещё дворцы и имения, которые раньше украшали Брянскую землю, некоторые из них сохранились и до нашего времени.

Прежде чем мы начнём наш интеллектуально - познавательный турнир, краткие справочные сведения:

*Брянская область — субъект Российской Федерации, расположенный в Центральной России к юго-западу от Москвы, на границе с Украиной и Белоруссией. Областной центр — город Брянск.*

*Площадь — 34 857 км<sup>2</sup>.*

*Население — 1 192 491 чел. (2020). Плотность населения: 34,21 чел./км<sup>2</sup> (2020). Протяжённость области с севера на юг — около 190 км, с запада на восток — около 270 км.*

*Входит в состав Центрального федерального округа.*

Во время игры вам предстоит продемонстрировать чёткую и слаженную командную работу по поиску информации и её демонстрации. В игре 5 раундов, в каждом раунде вы зарабатываете баллы. Задача команд- набрать максимальное количество баллов.

## 1 раунд «Брянская область и её соседи» (мак. 16 баллов)

### Приложение 1 (карты и карточки для команд)

Мы не одиноки, у каждого из нас есть соседи, и у региона тоже есть соседи. Иногда переезжаем мы, иногда меняются соседи. Примерно тоже происходит и с административным делением территорий. Посмотрим, как менялось административно-территориальное деление Брянщины на протяжении многих веков.

*Начнём с 1246 года, когда создаётся Брянское княжество, и Брянск становится стольным городом Чернигово-Северских земель, после захвата земель поляками (1356г.) более 150 лет мы входим Литовское княжество. Только в 1503 году Брянский край становится частью Московского государства, хотя окончательно Польша признала воссоединение Левобережной Украины с Россией и земли Брянщины возвращены Русскому государству только в 1661 г.*

*18 век. Территория Нынешней области 1708 г. – Города Брянск, Трубчевск, Карачев, Севск приписаны к Киевской губернии. Уже в 1727 г. – Большая часть края оказалась включенной в Белгородскую губернию.*

*После административной реформы(вторая половина 18 века), когда губернии были упразднены, создаются наместничества 1776 г. – Брянск, Севск, Карачев, Трубчевск, входившие в Севскую провинцию - Калужского наместничества, в 1779 г. – Брянские земли перешли в Орловское наместничество. 1781 г. – Стародубский, Погарский, Мглинский уезды входили в Новгород-Северское наместничество.*

*Конец 18 века, в административном делении происходит возврат к губерниям и в 1796 г. – Орловское наместничество переименовывается в губернию с уездами: Брянским, Карачевским, Севским, Трубчевским. Мглинский и Стародубский поветы включаются в Малороссийскую губернию, сформировавшуюся из упразднённых Черниговского и Новгород-Северского наместничеств и части Киевской губернии. 1802 г. – Стародубщина и Суражский уезд вошли в Черниговскую губернию. 1920 г., 1 апреля – На Брянской земле создана Брянская губерния. 1929 г. – Брянщина передана в состав Западной области с центром в Смоленске.*

*1937 г. – Брянский край отходит к Орловской области.*

*1944 г., 5 июля – Образование Брянской области.*

Сейчас нам предстоит познакомиться с современными соседями Брянской области. Вам дана карта «Брянская область и ее соседи», где

соседние регионы пронумерованы. Каждый «сосед» (прилегающая территория) пронумерован.

Ваша задача, в командной карточке, под номерами, указанными на карте подписать граничащие с Брянской областью другие регионы РФ, а также регионы прилегающих государств.

В качестве подсказки- пользуемся большой картой. Время для работы 2 минуты

За каждого правильно обозначенного соседа, команда получает 2 балла.,

Максимальное количество – 16 баллов.

№ п/п	Название области, страны
1	Смоленская область РФ
2	Калужская область РФ
3	Орловская область РФ
4	Курская область РФ
5	Сумская область Украина
6	Черниговская область Украина
7	Гомельская область Беларусь
8	Могилевская область Беларусь

Все команды сдали карты и свои командные карточки, а теперь проверим свои знания.

***Брянская область граничит на:***

*севере - Смоленская область,*

*северо-востоке —Калужская область,*

*востоке — Орловская область,*

*юго-востоке — Курская область,*

*юге —Сумская и Черниговская области Украины,*

*западе —Гомельская и Могилёвская области Республики Беларусь.*

*Крайними районами Брянской области являются: на севере ( Рогнединский район) на юге (Севский район), на западе (Красногорский район), на востоке (Карачевский район).*

## 2 раунд «Реки Брянской области» (мак. 20 баллов)

### Приложение 2 (карточки для команд)

Отгадайте загадку:

*Синяя сестрица, быстрая водица*

*Вдоль дружков, бережков в океан стремится.*

Правильно «река»

Территория Брянской области покрыта довольно густой речной сетью — около 125 рек общей протяжённостью 9 тыс. км., насчитывается 49 крупных или условно крупных озёр.

Каждая команда получает бланк с описанием крупных рек Брянской области. Ваша задача, за отведённое время 5 минут, заполнить все пропуски в карточке. Пропуск обозначен нижним подчёркиванием. Большая карта вам в помощь, смотрите и находите.

***Правильный ответ- 1 балл, максимально вы можете получить 20 баллов.***

Время вышло, карточки сдаем и слушаем правильные ответы

Территория области покрыта довольно густой речной сетью — около 125 рек общей протяжённостью 9 тыс. км. Почти все реки принадлежат к бассейнам Чёрного и Каспийского морей. Около 99 % рек области относится к бассейну реки Днепр и имеют южное или юго-западное направление, и только верховья рек Рессета, Вытебеть, Обельна, Лютая, Цон и Лубна (1 %) — относятся к бассейну Оки и протекают в северо-восточном направлении.

Наиболее крупной рекой Брянской области является Десна. Это первый по длине и второй по величине бассейна левобережный приток Днепра. Её длина составляет 1130 км. Десна берёт своё начало из болота северо-восточнее города Ельня Смоленской области и впадает в реку Днепр в 6 км севернее Киева. В пределах области Десна течёт с северо-востока на юго-запад через всю восточную часть, принимая ряд притоков (реки Судость, Снов, Болва, Снежень, Навля, Нерусса, Ветьма).

Протяжённость реки в пределах области — около 500 км, наибольшая глубина — 12 м.

Река Ипуть — вторая по величине река области, протекает по западной части области в юго-западном направлении, относится к бассейну реки Сож. Её длина составляет 437 км, Глубина реки — от 1 до 3 м.

Третья по размерам река — Беседь, тоже приток Сожа. Она пересекает западную часть Брянской области. Берёт начало на юге Смоленской области. Протяжённость реки 260 км. В пойме находится много озёр и болот.

### 3 раунд «Малые города Брянщины» (макс. 16 баллов)

Приложение 3 (информация для команд по городам карточки для команд, правильный список зашифрованных городов для проверки)

*Брянская область России включает 39 городских населённых пунктов, в том числе:*

- *16 городов, среди которых выделяются:*
  - *4 города областного значения (Брянск, Клинцы, Новозыбков, Сельцо)*
  - *12 городов районного (местного) значения (Дятьково, Жуковка, Злынка, Карачев, Мглин, Почеп, Севск, Стародуб, Сураж, Трубчевск, Унеча, Фокино)*

*Также на территории области есть 4 населённых пункта, которые ранее были городами, но утратили этот статус:*

- *Вициж — известен как город с XI в.; в 1238 уничтожен монголо-татарами. С XVI в. до настоящего времени известен как село.*
- *Погар (известен также как Радоц) — ныне пгт. Город с 1155 по 1925 год.*
- *Новое Место — ныне село Новозыбковского района. Город с 1781 до 1925 года.*
- *Бежица (в 1936—1943 Орджоникидзеград) — город с 1925 года, вошёл в черту Брянска в 1956 году.*

*Полностью исчез уездный город Лугань — город с 1778 по 1782 год, позднее село Комаричского района, упразднено в 1967 году. Лугань находился на левом берегу реки Усожи при впадении в неё речки Война. Ближайший населённый пункт в настоящее время — село Игрицкое.*

- *23 посёлка городского типа (рабочих посёлка): Алтухово, Белая Берёзка, Большое Полтино, Бытошь, Выгоничи, Вышков, Дубровка, Ивот, Клетня, Климово, Кокоревка, Комаричи, Красная Гора, Локоть, Любохна, Навля, Погар, Радица-Крыловка, Рамасуха, Рогнедино, Старь, Суземка.*

Каждая команда получает пронумерованные карточки (информацию) с описанием малых городов Брянщины-их 16, кроме этого у команд есть стикеры и ручки. Вам необходимо познакомиться с содержанием карточек. Далее, как только вы понимаете под каким номером какой город зашифрован,

вы берёте ручку и на стикере пишете номер своей команды и дальше пишете номер города (можно написать словом название города) и крепите данный стикер на конус с названием этого города, допустим Брянск. Конус стоит на карте около Брянска, всего на карте -16 конусов, по количеству малых городов Брянщины. Каждый правильно отправленный стикер, приносит команде 1 балл.

Обратите внимание, у каждой команды своя нумерация: первое число - номер команды, второе номер города, если вы не указали номер своей команды, вам балл не начисляется.

Время работы 6 минут Всего вы можете получить в этом раунде 16 баллов.

Условия всем понятны – приступаем.

Как только закончилось время и все команды расклеили свои стикеры, теперь правильные ответы.

- I. Жуковка
- II. Злынка
- III. Карачев
- IV. Клинцы
- V. Мглин
- VI. Новозыбков
- VII. Севск
- VIII. Стародуб
- IX. Сураж
- X. Унеча
- XI. Брянск
- XII. Почеп
- XIII. Трубчевск
- XIV. Дятьково
- XV. Сельцо
- XVI. Фокино

#### 4 раунд «Дворянские усадьбы Брянщины» (мак. 11 баллов)

Приложение 4 (постеры для распечатки и установке на карте, портреты дворян для каждой команды)

*В первой половине XIX в. дворянские усадьбы представляли собой настоящие культурные центры. Они воплощали мечту хозяев о создании собственного мира с особыми традициями, обрядами, моралью, специфическим типом ведения хозяйства, расписанием будней и праздников. В семье существовало четкое разграничение по гендерному признаку. Ведение дома считалось женской обязанностью, дела вне дома – мужской. Отношение к детям в дворянской семье было строгим. В основе дворянской идеологии лежало убеждение, что высокое положение дворянина в обществе обязывает его являться образцом высоких нравственных качеств: «Кому много дано, с того много и спросится». Ребенка ориентировали не на успех, а на идеал. Как дворянин он обязан был быть храбрым, честным, образованным.*

*Традиционно в начале лета помещики переезжали в загородные дворцы и дома. Проведя на лоне природы летние месяцы и даже часть осени, они возвращались в города в ноябре. Тогда и начиналась городская светская жизнь с балами, маскарадами, театральными премьерами.*

На карте расставлены постеры некоторых дворянских усадеб (фото усадеб в их расцвете + краткая информация и фото усадьбы сегодняшнего времени) ранее располагавшихся на территории современной Брянской области. Абсолютное большинство усадеб утрачены или находятся в руинированном состоянии.

Каждой команде выданы фото владельцев дворянских усадеб с указанием некоторых биографических данных.

Ваша задача, за 5 минут познакомиться с содержанием постеров (дворянские усадьбы) расставленных по карте и с карточками (портреты владельцев усадеб с описанием) и распределить их всех по своим имениям. Допустим портрет А.К. Толстого должен быть отправлен в усадьбу Красный Рог. По принципу детской игры –найди пару, каждый дворянин должен быть отправлен в своё имение.

Условия понятны, начинаем. Максимальный балл – 11, каждое правильное совпадение – 1 балл.

Замечательно, теперь проверим, все ли оказались в своих имениях.

Город <b>Почеп</b>	родовое имение графа <b>Алексея Кирилловича Разумовского</b>
Посёлок Бежица	князь <b>Вячеслав Николаевич Тенишев</b> (промышленник, меценат)
Город <b>Брянск</b>	купцы <b>Пётр и Павел Могилевцевы</b> (промышленники, меценаты города)
<b>Дятьково</b>	генерал-майор, крупный промышленник <b>Сергей Иванович Мальцов</b> (родовое имение)
<b>Лопандино</b> (Комаричского р-на)	светлейшая княжна <b>Мария Владимировна Воейкова</b> , в девичестве Голицина
<b>Удельные Уты</b> (Выгоничского р-на)	генерал –майор <b>Андрей Михайлович Гулевич</b>
<b>Ляличи</b> (Суражского р-на)	граф <b>Пётр Васильевич Завадовский</b>
<b>Гринёво</b> (Погарского р-на)	граф <b>Илья Андреевич Безбородко</b>
<b>Понуровка</b> (Стародубского р-на)	военный и государственный деятель, губернатор Новороссии <b>Михаил Павлович Миклашевский</b>
<b>Локоть</b>	великий князь <b>Михаил Александрович Романов</b> , 4 сын Александра 3, Брат Николая 2
<b>Новозыбков</b>	фабрикант <b>Григорий Федорович Осипов</b>

## 5 раунд «Из одного металла льют, медаль за бой, медаль за труд»

Приложение 5 (фото для выставки, информация для команд, перечень героев для команд и полная информация о героях для проверки правильного соответствия)

Перед вами портреты наших героев (Указано ФИО, дата и место рождения) (Приложение9). У вас в руках информационный блок (Приложение 10), состоящий из 21 листочка и листочек с ФИО героев. Обратите внимание, у нас 21 герой. Задача команды, ознакомиться с информационными листочками, распределить их таким образом, чтобы каждому герою достался свой совершённый боевой или трудовой подвиг.

За каждое правильное совпадение – 1балл. Условия понятны, начинаем.

		
<p>Визнюк Олег Станиславович Родился 24.01.1968г. в городе Брянске- 6.08.1996</p>	<p>Васильев Сергей Владимирович Родился 27.04. 1980 г. в городе Брянск- 1.03. 2000г.</p>	<p>Ермаков Олег Викторович Родился 26.04. 1976 г. в городе Брянске – 1.03.2000г.</p>
<p>Командир разведывательного батальона 101-й особой бригады оперативного назначения ВВ МВД России. Лично возглавил проведение 79 специальных операций и разведывательно-поисковых мероприятий. Геройски погиб при выполнении боевого задания в городе Грозном 6 августа 1996 года. Похоронен в городе Брянске.</p>	<p>29 февраля 2000 года гвардии младший сержант в составе 6-й роты занимал оборону на высоте 776.0 (Шатойский район). Позиции десантников были атакованы превосходящими силами боевиков. Был тяжело ранен, но продолжал вести прицельный огонь по боевикам. Погиб утром 1 марта 2000 года при отражении очередной атаки.</p>	<p>29 февраля 2000г. взвод участвовал в операции по блокированию боевиков в районе Аргунского ущелья Северо-Кавказского региона. С группой десантников предпринял попытку прорваться к ведущей бой 6-й роте. Во время прорыва был ранен, до последнего патрона вел огонь, прикрывая прорыв товарищей, погиб 1 марта 2000года.</p>



Ворожанин Олег Викторович  
Родился 30.03.1969г. в с. Кирово  
Клинцовского района Брянской  
области.



Ермаков Вадим Константинович  
Родился 20.10.1972 г. в поселке  
Вышков Злынковского района  
Брянской области



Маврин Александр Иванович  
Родился 7.03.1958 года в селе  
Немеречи Дятьковского района  
Брянской области.

Умелый разведчик и отважным офицер. В разведываходе 15 января 1995 г. захватил в плен боевика со схемой оборонительных рубежей и складов дудаевцев. 16 января, обнаружил на местности и взорвал крупный склад боеприпасов противника. При взрыве получил тяжелые ранения и вскоре скончался. Похоронен на родине.

10 августа 1996 года штурмовой группе поступила задача: очистить от боевиков здание санатория в Черноречьи. Прикрывал отход товарищей, попал в плен. В плену изловчился и выдернул у одного из боевиков гранату, подорвал себя и находившихся поблизости боевиков. Похоронен на родине.

4 октября 1993 года старший лейтенант милиции был включён в состав нарядов, участвовавших в мероприятиях у Дома Советов. Командир одной из групп боевого расчета, обеспечивал безопасный вывод детей и женщин. Получил смертельное ранение. Похоронен на Бабушкинском кладбище в Москве.



Зайцев Анатолий Григорьевич  
Родился 15 февраля 1945 года в городе  
Клинцы Брянской области.



Мясников Михаил Анатольевич  
Родился 23.04.1975 года в городе  
Сельцо Брянской области -  
6.12.2008г.



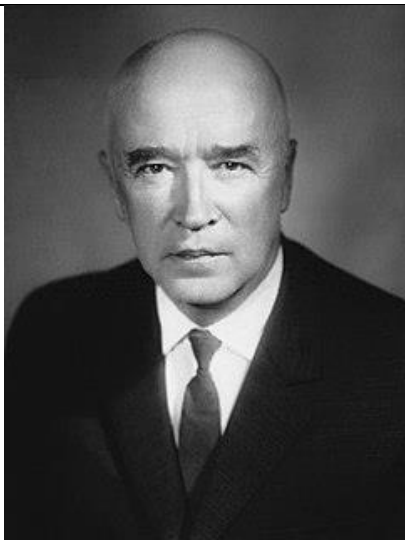
Андрей Анатольевич Фроленков  
Родился 19 июля 1969, Брянск,  
Полковник полиции

В ходе проведения испытаний экипаж подводной лодки приобрел значительный опыт в обслуживании технических средств в сложных морских условиях во взаимодействии с разнородными силами ВМФ. Проходил службу в группе по освоению глубоководной техники. Является руководителем фонда Героев "Звезда".

1 сентября 2004 года террористами была захвачена школа № 1 в Беслане (Республика Северная Осетия – Алания), в заложниках оказались 1128 человек. В составе группы "Вымпел" работал в Беслане. Погиб в одной из спецопераций на Северном Кавказе при попытке спасти товарищей, накрыл собой гранату. Похоронен в Москве.

Специальная военная операция на Украине. Командовал подразделением, захватившим стратегически важный объект – его взяли под контроль без единого выстрела.

		
<p>Матвѣй Исаакович Блантер (28.01. 1903, Почеп, — 27.09. 1990, Москва, СССР)</p>	<p>Морозов Александр Александрович 29.10.1904 в Бежице — 14.06.1979</p>	<p>Князева Мария Даниловна 18.09.1918 в Суземском районе — 06.10.1982 похоронена в Судаке</p>
<p>Советский композитор. Народный артист СССР (1975). Герой Социалистического Труда. Лауреат Сталинской премии второй степени (1946).</p>	<p>Советский инженер конструктор, генерал-майор-инженер, один из создателей танка Т-34. Дважды Герой Соц. Труда. Лауреат трёх Ленинской и Сталинских премии.</p>	<p>Дважды герой Социалистического труда Бригадир виноградарского совхоза «Судак» Судакского района Крымской области</p>
		
<p>Илья Иванович Иванов 1 августа 1899. Брянск – 2 мая 1967 Ленинград</p>	<p>Пётр Лукич Проску́рин (22.01.1928, с. Косицы, Брянская губерния — 26.10.2001,г.Москва)</p>	<p>Сергей Васильевич Слесаревич (18 сентября 1915 Стародуб— 4 марта 1981)</p>
<p>Герой Социалистического труда, конструктор артиллерийского вооружения для армии и флота, генерал-лейтенант, депутат Верховного Совета СССР</p>	<p>Советский, русский писатель. Герой Социалистического Труда (1988). Лауреат Государственной премии СССР . Член КПСС с 1971 года</p>	<p>Почётный гражданин Северодвинска. Инженер-кораблестроитель, главный технолог «Северного машиностроительного предприятия», Герой Соц. Труда.</p>



Иван Георгиевич  
Петровский (5 января 1901, Севск,  
— 15 января 1973, Москва)

Советский математик и деятель  
отечественного образования.  
Ректор МГУ имени М. В.  
Ломоносова (1951—1973). Академик  
АН СССР. Герой Социалистического  
Труда. Лауреат двух Сталинских  
премий



Павел Михайлович Камозин  
Родился в 1917 году в Бежице -  
24 ноября 1983

Легендарный брянский летчик-  
истребитель, дважды Герой  
Советского Союза. Всего на его  
счете 200 боевых вылетов, 35  
лично и 13 в группах сбитых  
самолетов. За виртуозность в боях  
прозвали его «воздушным  
пианистом».



Александр Алексеевич  
Головачев. Родился в 1909 г. в п.  
Любохна Дятьковского района - 6  
мая 1945 года г.Васильков

«Семь раз ранен, а всего на моем  
теле одиннадцать ран. Если у  
меня не будет рук, я буду грызть  
врага зубами, не будет ног — буду  
ползти и душить его ...» Так  
писал родным гвардии  
полковник, дважды Герой  
Советского Союза.



Давид Абрамович Драгунский  
Родился в 1910 году в  
Новозыбковском селе Святск.

Генерал-полковник, дважды Герой  
Советского Союза. За время  
командования, бригаду под его  
руководством четырежды награждали  
орденами. Среди его танкистов — 13  
Героев Советского Союза.



Антонина Фёдоровна Худякова  
Герой Советского Союза. (20.06.1  
917, Слобода, Карачевский р-н -  
17.12.1998гг. Кировоградская  
обл.)

Заместитель командира  
эскадрильи 46-го гвардейского  
ночного бомбардировочного  
авиационного полка. Этот отряд  
хорошо известен как «Ночные  
ведьмы». Гвардии старший  
лейтенант.



Иван Ефимович Петров  
Родился 18 сентября 1896, Труб  
чевск, — 7 апреля 1958, Москва.

Советский военачальник,  
участник гражданской и Великой  
Отечественной войн, генерал  
армии (09.10.1943,  
26.10.1944). Герой Советского  
Союза (29.05.1945).

## **Заключение**

Данная методическая разработка была подготовлена и апробирована в рамках реализации социального проекта в области культуры «Изучая-сохраняем», для 19 делегаций школьников из города Брянска и Брянской области. По итогам программы прошло анкетирование и все делегации отметили актуальность образовательной площадки «Жемчужины Брянского края», также было отмечено, что материал подобран интересный, повышенной сложности.

В процессе прохождения интеллектуально-познавательного турнира у учащихся расширяются исторические и географические знания, систематизируются события, выстраиваются причинно-следственные связи, пробуждается интерес к изучению своей малой Родины, в перспективе к собственному путешествию и изучению страниц истории своей земли, в том числе через участие в учебно-исследовательской работе. Воспитывается чувство уважение к своему народу, краю. Вызванный интерес - побуждает к поиску новой информации, приобретению знаний, как итог формирование своей осознанной гражданской позиции.

## Список использованных источников

А. В. Городков, Е. С. Ильченко «Исторические города Брянского края»

[Былое величие: самые знаменитые брянские усадьбы](#)

[Брянские герои - Брянская областная научная универсальная библиотека им. Ф. И.](#)

[Тютчева](#)

[Брянские Герои России - наша гордость! - Поиск 32. Брянский Исторический Форум](#)

[Городские населённые пункты Брянской области — Википедия](#)

[История Брянского края](#)

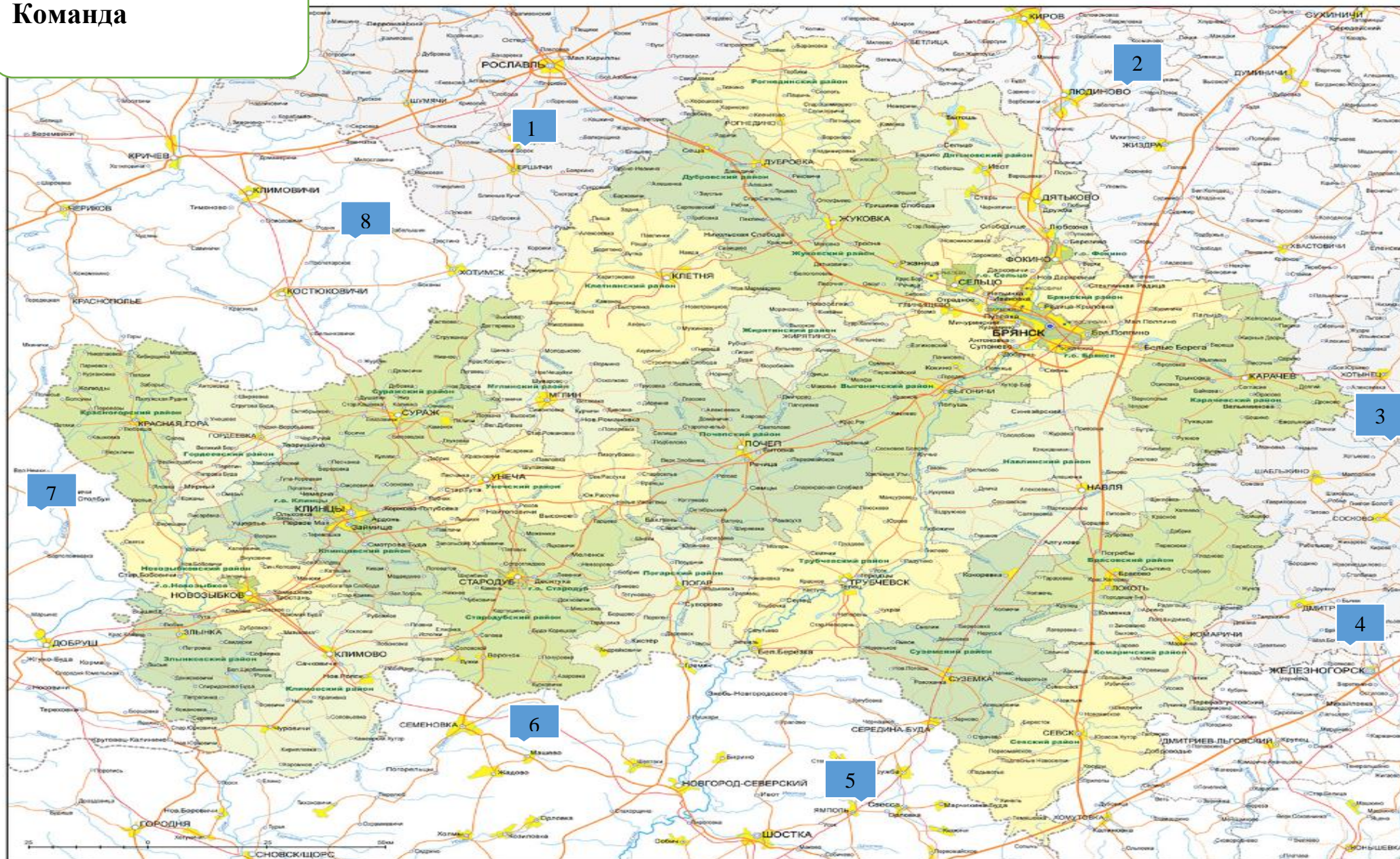
[Куда входила Брянская земля в разные эпохи.](#)

[Топ 20 — реки Брянской области](#)

[Усадьбы и усадебные комплексы.. Брянская область](#)

[усадьбы | Путешествие по Брянску](#)

Команда



№ п/п	Название области, страны	№ п/п	Название области, страны	№ п/п	Название области, страны
1					
2					
3					
4					
5					
6					
7					
8					
	Команда		Команда		Команда

№ п/п	Название области, страны	№ п/п	Название области, страны	№ п/п	Название области, страны
1					
2					
3					
4					
5					
6					
7					
8					
	Команда		Команда		Команда

**Команда**

**Реки Брянской области**

Территория области покрыта довольно густой речной сетью — около 125 рек общей протяжённостью 9 тыс. км. Почти все реки принадлежат к бассейнам \_\_\_\_\_ и \_\_\_\_\_ морей. Около 99 % рек области относится к бассейну реки \_\_\_\_\_ и имеют южное или юго-западное направление, \_\_\_\_\_ и \_\_\_\_\_ только \_\_\_\_\_ верховья рек Рессета, Вытебеть, Обельна, Лютая, Цон и Лубна (1 %) — относятся к бассейну \_\_\_\_\_ и протекают в северо-восточном направлении.

Наиболее крупной рекой Брянской области является \_\_\_\_\_. Это первый по длине и второй по величине бассейна левобережный приток \_\_\_\_\_. Её длина составляет 1130 км. Десна берёт своё начало из болота северо-восточнее города Ельня \_\_\_\_\_ области и впадает в реку \_\_\_\_\_ в 6 км севернее города \_\_\_\_\_. В пределах области Десна течёт с северо-\_\_\_\_\_ на юго-\_\_\_\_\_ через всю восточную часть, принимая ряд притоков (реки \_\_\_\_\_, \_\_\_\_\_, \_\_\_\_\_, \_\_\_\_\_, \_\_\_\_\_, \_\_\_\_\_). Протяжённость реки в пределах области — около 500 км, наибольшая глубина — 12 м.

Река \_\_\_\_\_ — вторая по величине река области, протекает по западной части области в юго-западном направлении, относится к бассейну реки \_\_\_\_\_. Её длина составляет 437 км, Глубина реки — от 1 до 3 м.

Третья по размерам река — \_\_\_\_\_, тоже приток Сожа. Она пересекает западную часть Брянской области. Берёт начало на юге Смоленской области. Протяжённость реки 260 км. В пойме находится много озёр и болот.

**Команда**

**Реки Брянской области**

Территория области покрыта довольно густой речной сетью — около 125 рек общей протяжённостью 9 тыс. км. Почти все реки принадлежат к бассейнам \_\_\_\_\_ и \_\_\_\_\_ морей. Около 99 % рек области относится к бассейну реки \_\_\_\_\_ и имеют южное или юго-западное направление, \_\_\_\_\_ и \_\_\_\_\_ только \_\_\_\_\_ верховья рек Рессета, Вытебеть, Обельна, Лютая, Цон и Лубна (1 %) — относятся к бассейну \_\_\_\_\_ и протекают в северо-восточном направлении.

Наиболее крупной рекой Брянской области является \_\_\_\_\_. Это первый по длине и второй по величине бассейна левобережный приток \_\_\_\_\_. Её длина составляет 1130 км. Десна берёт своё начало из болота северо-восточнее города Ельня \_\_\_\_\_ области и впадает в реку \_\_\_\_\_ в 6 км севернее города \_\_\_\_\_. В пределах области Десна течёт с северо-\_\_\_\_\_ на юго-\_\_\_\_\_ через всю восточную часть, принимая ряд притоков (реки \_\_\_\_\_, \_\_\_\_\_, \_\_\_\_\_, \_\_\_\_\_, \_\_\_\_\_, \_\_\_\_\_). Протяжённость реки в пределах области — около 500 км, наибольшая глубина — 12 м.

Река \_\_\_\_\_ — вторая по величине река области, протекает по западной части области в юго-западном направлении, относится к бассейну реки \_\_\_\_\_. Её длина составляет 437 км, Глубина реки — от 1 до 3 м.

Третья по размерам река — \_\_\_\_\_, тоже приток Сожа. Она пересекает западную часть Брянской области. Берёт начало на юге Смоленской области. Протяжённость реки 260 км. В пойме находится много озёр и болот.

1. До Революции—деревня, на землях помещика Жукова, на левом берегу реки Десны.
2. В 1929 года поселение стало районным центром, в октябре 1931 года - рабочих посёлков и только в 1962 году получен статус города.
3. На улице Чайковского, установлен арт-объект - изгородь из велосипедных рулей.
4. Город, с марта 2014 г. носит звание «Город партизанской славы», монумент установлен в 2019 году.
5. В 2002 году город вошёл в десятку самых благоустроенных малых городов России.

**Злынка**

1. Самый маленький город Брянской области, пострадавший от катастрофы на ЧАЭС.
2. Самый западный городок Брянщины, основан староверами. В конце XIX века, поселение входило в Новозыбковский уезд Черниговской губернии.
3. Императрицей Екатериной, в 1770 году данное поселение было подарено графу Петру Румянцеву, в те времена управлявшему Малороссией.
4. Славиться городок резьбой по дереву «деревянными кружевами», словно сказочные теремки стоят дома.
5. В 1862 году близ поселения в селе Барки, построена спичечная фабрика.

**Карачев**

1. В 2012 г. при раскопках городища обнаружены остатки каменного храма XII века.
2. Основатель Оптиной пустыни, русский святой Лев Оптинский (ранее купец Лев Данилович Наголкин), родился в этом городе.
3. Самый восточный город Брянской области
4. К началу XX века город является центром большого уезда.
5. Главная улица города - Козельская (ныне Советская), с этой улицы начинался торговый путь на Козельск и далее на Москву.

**Клинцы**

1. Территория города находилась под управлением Польши, Украины. С 1921 года посад был в составе Гомельской губернии.
2. К концу XIX века город выпускал более 90 процентов текстильной промышленности Черниговщины, город называли «Манчестером Черниговской губернии». Работало 10 суконных, 3 чулочных, 11 кожевенных фабрик, 2 чугунолитейных, полотняный, маслобойный, 2 мыловаренных, 3 кирпичных завода.
3. Город в 2011 и в 2013 году становился одним из самых благоустроенных городов России (2 место в группе «Лучшее городское поселение с населением до 100 тысяч человек»).
4. Второй по численности населения город Брянской области, торговый и экономическим центр юго-запада Брянской области.
5. Автокраны, выпускаемые в городе, первыми проехали по мосту через Керченский пролив».

## **Мглин**

1. На протяжении 500 лет был пограничным городом.
2. Есть три версии в происхождении названия города: 1 от слова мгла; 2. от слова млын – мельница; 3. в балтском наречии означает «грязь», «глина».
3. Город с современным названием впервые упоминается в летописях с 1389 года, построен на обрывистом берегу реки Судынки, притоке Воронусы бассейна реки Ипать.
4. В польское владение городу было дано мгдебургское право, а при гетманщине, он был местом сотенного правления.
5. Есть в России город Луга  
Петербургского округа.  
Хуже б не было сего  
Городишки на примете,  
Если б не было на свете  
Новоржева моего.

Стихотворение А. С. Пушкина, к которому А. К. Толстой приписал следующие строки:

Город есть ещё один,  
Называется он \_\_\_\_\_,  
Мил евреям и коровам,  
Стоит Луги с Новоржевом.

## **Новозыбков**

1. Основан в 1701 году под названием слобода Зыбкая.
2. Городской краеведческий музей, основан в 1923 году, располагается в особняке купца М. Волкова.
3. В 1930 году был создан агропединститут, на базе которого в 1934 году создан государственный педагогический институт.
4. В городе установлен памятник-бюст дважды Герою СССР командиру танковой бригады Д.А. Драгунскому, как и памятник "Скорбящая мать", его перевезли сюда при отселении последнего из-за аварии на ЧАЭС.
5. Один из центров российского старообрядчества, город скверов и памятников на реке Карна, в центре города - каскад из трёх прудов.

## **Фокино**

1. В 1899 году, у деревни Боровки, что на р. Болва, поСергеем Мальцовым началось строительство цементного завода.
2. В 1929 году поселение при заводе получило статус рабочего посёлка с названием Цементный Завод, позже сократившимся до «Цементный».
3. В 1964 году посёлок был преобразован в город в честь революционера Игната Фокина. В черту города вошла и бывшая деревня Боровка.
4. С 1969 года в состав города включён посёлок Шибенец, где в настоящее время проживает большинство населения.
5. С 2002 года обладает статусом самостоятельного муниципального образования — городского округа в составе Брянской области.

## **Севск**

1. Самый южный и один из древнейших городов Брянской области. Самое раннее упоминание о городе - 1146 год, ровесник Брянска.
2. При Иване Грозном город превратился в крепость, в её стенах появилась Казачья слобода. Крепость неоднократно перестраивалась, до нашего времени сохранились остатки крепости.
3. В 1686 году в городе появился монетный двор, который чеканил «чехи» — так называли польские монеты в полтора гроша, но в следующем году из-за низкого качества, их изъяли из обращения.
4. С 1767 по 1787 годы в городе находился центр епархии, ей подчинялись церкви Севска, Брянска, Трубчевска, Карачева, Орла, Кром, Мценска, Рыльска и Путивля.
5. После Второй мировой войны в городе уцелело 122 здания из 1085.

## **Стародуб.**

1. Один из древнейших городов России, о котором писал сам великий князь Владимир Мономах, годом основания считается 1080.
2. В 13 веке город был полностью уничтожен татаро-монголами, заново отстроен на реке Бабинец, в 14 веке завоёван Литвой, затем стал частью Речи Посполитой, в 16 веке город вернулся в состав Российского государства, но в 1648 снова попал под власть Речи Посполитой, окончательно российским город стал в 1686 г.
3. В 16 веке одноимённое с городом княжество, было самым большим в Московском государстве.
4. Во второй половине 17 в. – крупнейший ремесленно-торговый центр Левобережной Украины и центр казачьего (конного) полка. С 2008 года в городе работает казачий кадетский корпус имени Героя Советского Союза А.И. Тарасенко
5. На центральной площади города много веков подряд рос огромный дуб, ставший его символом, в конце 19 века дуб погиб, новый символ города посажен в 2005 году.

## **Сураж**

1. Город расположен на реке Ипуть, в 177 км от Брянска и 14 км от границы с Республикой Беларусь.
2. Первые сведения о селе с таким же названием, содержатся в «Инвентаре Мглина» за 1650 год - поселение, входившее в Мглинскую сотню Стародубского полка Войска Запорожского.
3. Городу носит звание «Город партизанской славы», в центре города воинский мемориал и аллея героев, установлены бюстами десяти Героев СССР, родившихся на территории района.
4. Моногородок, градообразующее предприятие- фабрика технических картонов АО «Пролетарий».
5. Город очень компактен, его центр состоит из трёх кварталов одной улицы, основная территория города представляет собой частный сектор.

## **Унеча**

1. День города и День железнодорожника совпадает- первое воскресенье августа.
2. Своим рождением город обязан строительству Полесской железной дороги.

3. 16 августа 1940 г. – указом Президента Верховного Совета РСФСР, поселку присвоен статус города.

4. В городе установлен памятник красному командиру, герою революции Николаю Щорсу, под его руководством был сформирован Богунский полк, сдерживавший натиск немецких оккупантов в 1918 году.

5. Второй по величине железнодорожный узел в области, в городе работает локомотивное и вагонное депо, завод «Тембр».

## **Брянск**

1. У города 2 даты основания: 985 год и 1146 год. Между 838-летием и его тысячелетием прошел всего год.

2. В городе установлен настоящий боевой самолет - МИГ 15.

3. Советский лётчик-испытатель Валерий Чкалов, совершивший первый беспосадочный перелёт через Северный полюс из Москвы в Америку, за пролёт под мостом и линией ЛЭП был исключён из армии и на год посажен в местную тюрьму.

4. Самая высокая точка города и место основания города- Покровская Гора

5. В 1956 году в состав город вошел соседний город (первоначально назывался Губонино, затем некоторое время носил имя Орджоникидзеград), образовав отдельный административный район города.

## **Почеп**

1. Пограничная крепость между Литовским и Московским княжествами именовалась Чеп, а сама граница проходила, таким образом "по Чепу"

2. Здесь провёл свои детские годы будущий писатель Алексей Константинович Толстой.

3. В 1906 году в городе была основана первая на территории Брянщины сигарная фабрик.

4. В окрестностях города располагался один крупнейший складов химического оружия (17 % от общих запасов страны). В настоящее время, все запасы химического вооружение полностью переработаны.

5. В 1750 императрица Елизавета Петровна пожаловала город гетману К. Г. Разумовскому, по заказу которого около 1770 года был построен дворец с парком и величественный Воскресенский собор, по настоящее время являющийся знаковым символом города.

## **Трубчевск**

1. В 1356 году захвачен великим князем Литовским Ольгердом и отдан в удел его сыну Дмитрию Ольгердовичу, родоначальнику династии князей Трубецких

2. Город на реке Десне, бывший в зависимости от Литвы, добровольно присоединяется к Московскому княжеству в 1379 году

3. В городе сохранилась каменица — характерная для полковых и сотенных городов Украины эпохи гетманщины постройка, предназначенная для хранения казны и артиллерийских запасов, а также ценные документы.

4. В годы Отечественной войны 1812 года являлся базой по заготовке провианта для русской армии. Ко времени перехода русских войск в Тарутинский лагерь было заготовлено продуктов и фуража на месячное снабжение всей 120-тысячной русской армии.

5. 31 августа 1941 года в 18 км западнее города развернулось, одно из первых, массовое встречное танковое сражение, длившееся до 8 сентября.

## **Дятьково**

1. Самый северный город Брянской области, расположен на небольшой речке Олешне, впадающей в Болву.
2. Развитие населённого пункта связано с основанием хрустального завода.
3. В 1798 году при Иване Акимовиче Мальцове, создаётся целая промышленная империя с центром в данном городе. Дело отца продолжил его сын Сергей. В мальцовском заводском округе на землях Калужской, Орловской и Смоленской губерний трудилось около 100 тысяч человек, производя механизмы всех видов, стройматериалы, мебель, сельхозпродукты и т. д. В заводском округе ходили свои суррогаты денег, была своя служба охраны, железная дорога и своя система судоходства.
4. В годы Великой Отечественной войны город назывался «Партизанск»
5. Город награждён Орденом Отечественной войны в 1983 году и в апреле 2011 года, ему присвоено почётное звание «Город партизанской славы»

## **Сельцо**

1. Поселение основано в 1876 году в связи со строительством Риго-Орловской железной дороги.
2. Город областного подчинения с 1990 года, расположен на берегу реки Десна в 26 км. к северу-западу от Брянска
3. В 1935 году в лесу, в двух километрах от поселения, был заложен большой завод оборонного значения. В 1938 году посёлку был присвоен статус «рабочий посёлок». В 1939 году был сдан в эксплуатацию завод № 113, выпускавший артиллерийские снаряды[
4. Женская гандбольная команда входит в состав высшей лиги России.
5. Минеральная вода ".....родник", добываемая из Рязского водоносного горизонта, сформировавшегося в эпоху Палеозоя, широко известна за пределами области.

## **I.**

1. До Революции—деревня, на землях помещика Жукова, на левом берегу реки Десны.
2. В 1929 года поселение стало районным центром, в октябре 1931 года - рабочих посёлков и только в 1962 году получен статус города.
3. На улице Чайковского, установлен арт-объект - изгородь из велосипедных рулей.
4. Город, с марта 2014 г. носит звание «Город партизанской славы», монумент установлен в 2019 году.
5. В 2002 году город вошёл в десятку самых благоустроенных малых городов России.

**II.** 1. Самый маленький город Брянской области, пострадавший от катастрофы на ЧАЭС.

2. Самый западный городок Брянщины, основан староверами. В конце XIX века, поселение входило в Новозыбковский уезд Черниговской губернии.
3. Императрицей Екатериной, в 1770 году данное поселение было подарено графу Петру Румянцеву, в те времена управлявшему Малороссией.
4. Славиться городок резьбой по дереву «деревянными кружевом», словно сказочные теремки стоят дома.
5. В 1862 году близ поселения в селе Барки, построена спичечная фабрика.

**III.** 1. В 2012 г. при раскопках городища обнаружены остатки каменного храма XIIв.

2. Основатель Оптиной пустыни, русский святой Лев Оптинский (ранее купец Лев Данилович Наголкин), родился в этом городе.

3. Самый восточный город Брянской области

4. К началу XX века город является центром большого уезда.

5. Главная улица города - Козельская (ныне Советская), с этой улицы начинался торговый путь на Козельск и далее на Москву.

**IV.** 1. Территория города находилась под управлением Польши, Украины. С 1921 года посад был в составе Гомельской губернии.

2. К концу XIX века город выпускал более 90 процентов текстильной промышленности Черниговщины, город называли «Манчестером Черниговской губернии». Работало 10 суконных, 3 чулочных, 11 кожевенных фабрик, 2 чугунолитейных, полотняный, маслобойный, 2 мыловаренных, 3 кирпичных завода.

3. Город в 2011 и в 2013 году становился одним из самых благоустроенных городов России (2 место в группе «Лучшее городское поселение с населением до 100 тысяч человек»).

4. Второй по численности населения город Брянской области, торговый и экономическим центр юго-запада Брянской области.

5. Автокраны, выпускаемые в городе, первыми проехали по мосту через Керченский пролив».

**V. 1.** На протяжении 500 лет был пограничным городом.

2. Есть три версии в происхождении названия города: 1 от слова мгла; 2. от слова млын – мельница; 3. в балтском наречии означает «грязь», «глина».

3. Город с современным названием впервые упоминается в летописях с 1389 года, построен на обрывистом берегу реки Судынки, притоке Воронусы бассейна реки Ипать.

4. В польское владение городу было дано мгдебургское право, а при гетманщине, он был местом сотенного правления.

5. Есть в России город Луга  
Петербургского округа.

Хуже б не было сего

Городишки на примете,

Если б не было на свете

Новоржева моего.

Стихотворение А. С. Пушкина, к которому А. К. Толстой приписал следующие строки:

Город есть ещё один,

Называется он \_\_\_\_\_,

Мил евреям и коровам,

Стоит Луги с Новоржевом.

**VI. 1.** Основан в 1701 году под названием слобода Зыбкая.

2. Городской краеведческий музей, основан в 1923 году, располагается в особняке купца М. Волкова.

3. В 1930 году был создан агропединститут, на базе которого в 1934 году создан государственный педагогический институт.

4. В городе установлен памятник-бюст дважды Герою СССР командиру танковой бригады Д.А. Драгунскому, как и памятник "Скорбящая мать", его перевезли сюда при отселении последнего из-за аварии на ЧАЭС.

5. Один из центров российского старообрядчества, город скверов и памятников на реке Карна, в центре города - каскад из трёх прудов.

**VII. 1.** Самый южный и один из древнейших городов Брянской области. Самое раннее упоминание о городе - 1146 год, ровесник Брянска.

2. При Иване Грозном город превратился в крепость, в её стенах появилась Казачья слобода. Крепость неоднократно перестраивалась, до нашего времени сохранились остатки крепости.

3. В 1686 году в городе появился монетный двор, который чеканил «чехи» — так называли польские монеты в полтора гроша, но в следующем году из-за низкого качества, их изъяли из обращения.

4. С 1767 по 1787 годы в городе находился центр епархии, ей подчинялись церкви Севска, Брянска, Трубчевска, Карачева, Орла, Кром, Мценска, Рыльска и Путивля.

5. После Второй мировой войны в городе уцелело 122 здания из 1085.

**VIII.1.** Один из древнейших городов России, о котором писал сам великий князь Владимир Мономах, годом основания считается 1080.

2. В 13 веке город был полностью уничтожен татаро-монголами, заново отстроен на реке Бабинец, в 14 веке завоёван Литвой, затем стал частью Речи Посполитой, в 16 веке город вернулся в состав Российского государства, но в 1648 снова попал под власть Речи Посполитой, окончательно российский город стал в 1686 г.

3. В 16 веке одноимённое с городом княжество, было самым большим в Московском государстве.

4. Во второй половине 17 в. – крупнейший ремесленно-торговый центр Левобережной Украины и центр казачьего (конного) полка. С 2008 года в городе работает казачий кадетский корпус имени Героя Советского Союза А.И. Тарасенко

5. На центральной площади города много веков подряд рос огромный дуб, ставший его символом, в конце 19 века дуб погиб, новый символ города посажен в 2005 году.

**IX.** 1. Город расположен на реке Ипуть, в 177 км от Брянска и 14 км от границы с Республикой Беларусь.

2. Первые сведения о селе с таким же названием, содержатся в «Инвентаре Мглина» за 1650 год - поселение, входившее в Мглинскую сотню Стародубского полка Войска Запорожского.

3. Городу носит звание «Город партизанской славы», в центре города воинский мемориал и аллея героев, установлены бюстами десяти Героев СССР, родившихся на территории района.

4. Моногородок, градообразующее предприятие- фабрика технических картонов АО «Пролетарий».

5. Город очень компактен, его центр состоит из трёх кварталов одной улицы, основная территория города представляет собой частный сектор.

**X.** 1. День города и День железнодорожника совпадает- первое воскресенье августа.

2. Своим рождением город обязан строительству Полесской железной дороги.

3. 16 августа 1940 г. – указом Президента Верховного Совета РСФСР, поселку присвоен статус города.

4. В городе установлен памятник красному командиру, герою революции Николаю Щорсу, под его руководством был сформирован Богунский полк, сдерживавший натиск немецких оккупантов в 1918 году.

5. Второй по величине железнодорожный узел в области, в городе работает локомотивное и вагонное депо, завод «Тембр».

- XI.** 1. У города 2 даты основания: 985 год и 1146 год. Между 838-летием и его тысячелетием прошел всего год.
2. В городе установлен настоящий боевой самолет - МИГ 15.
  3. Советский лётчик-испытатель Валерий Чкалов, совершивший первый беспосадочный перелёт через Северный полюс из Москвы в Америку, за пролёт под мостом и линией ЛЭП был исключён из армии и на год посажен в местную тюрьму.
  4. Самая высокая точка города и место основания города- Покровская Гора
  5. В 1956 году в состав город вошел соседний город (первоначально назывался Губонино, затем некоторое время носил имя Орджоникидзеград), образовав отдельный административный район города.

- XII.** 1. Пограничная крепость между Литовским и Московским княжествами именовалась Чеп, а сама граница проходила, таким образом "по Чепу"
2. Здесь провёл свои детские годы будущий писатель Алексей Константинович Толстой.
  3. В 1906 году в городе была основана первая на территории Брянщины сигарная фабрик.
  4. В окрестностях города располагался один крупнейший складов химического оружия (17 % от общих запасов страны). В настоящее время, все запасы химического вооружение полностью переработаны.
  5. В 1750 императрица Елизавета Петровна пожаловала город гетману К. Г. Разумовскому, по заказу которого около 1770 года был построен дворец с парком и величественный Воскресенский собор, по настоящее время являющийся знаковым символом города.

- XIII.** 1. В 1356 году захвачен великим князем Литовским Ольгердом и отдан в удел его сыну Дмитрию Ольгердовичу, родоначальнику династии князей Трубецких
2. Город на реке Десне, бывший в зависимости от Литвы, добровольно присоединяется к Московскому княжеству в 1379 году
  3. В городе сохранилась каменица — характерная для полковых и сотенных городов Украины эпохи гетманщины постройка, предназначенная для хранения казны и артиллерийских запасов, а также ценные документы.
  4. В годы Отечественной войны 1812 года являлся базой по заготовке провианта для русской армии. Ко времени перехода русских войск в Тарутинский лагерь было заготовлено продуктов и фуража на месячное снабжение всей 120-тысячной русской армии.
  5. 31 августа 1941 года в 18 км западнее города развернулось, одно из первых, массовое встречное танковое сражение, длившееся до 8 сентября.

- XIV.** 1. Самый северный город Брянской области, расположен на небольшой речке Олешне, впадающей в Болву.
2. Развитие населённого пункта связано с основанием хрустального завода.
3. В 1798 году при Иване Акимовиче Мальцове, создаётся целая промышленная империя с центром в данном городе. Дело отца продолжил его сын Сергей. В мальцовском заводском округе на землях Калужской, Орловской и Смоленской губерний трудилось около 100 тысяч человек, производя механизмы всех видов, стройматериалы, мебель, сельхозпродукты и т. д. В заводском округе ходили свои суррогаты денег, была своя служба охраны, железная дорога и своя система судоходства.
4. В годы Великой Отечественной войны город назывался «Партизанск»
5. Город награждён Орденом Отечественной войны в 1983 году и в апреле 2011 года, ему присвоено почётное звание «Город партизанской славы»

- XV.** 1. Поселение основано в 1876 году в связи со строительством Риго-Орловской железной дороги.
2. Город областного подчинения с 1990 года, расположен на берегу реки Десна в 26 км. к северу-западу от Брянска
3. В 1935 году в лесу, в двух километрах от поселения, был заложен большой завод оборонного значения. В 1938 году посёлку был присвоен статус «рабочий посёлок». В 1939 году был сдан в эксплуатацию завод № 113, выпускавший артиллерийские снаряды[
4. Женская гандбольная команда входит в состав высшей лиги России.
5. Минеральная вода ".....родник", добываемая из Рязского водоносного горизонта, сформировавшегося в эпоху Палеозоя, широко известна за пределами области.

- XVI.** 1. В 1899 году, у деревни Боровки, что на р. Болва, Сергеем Мальцовым началось строительство цементного завода.
2. В 1929 году поселение при заводе получило статус рабочего посёлка с названием Цементный Завод, позже сократившимся до «Цементный».
3. В 1964 году посёлок был преобразован в город в честь революционера Игната Фокина. В черту города вошла и бывшая деревня Боровка.
4. С 1969 года в состав города включён посёлок Шибенец, где в настоящее время проживает большинство населения.
5. С 2002 года обладает статусом самостоятельного муниципального образования — городского округа в составе Брянской области.

Для проверки	Для печати на карту
<b>I. Жуковка</b>	<b>Сельцо</b>
<b>II. Злынка</b>	<b>Дятьково</b>
<b>III. Карачев</b>	<b>Трубчевск</b>
<b>IV. Клинцы</b>	<b>Почеп</b>
<b>V. Мглин</b>	<b>Брянск</b>
<b>VI. Новозыбков</b>	<b>Карачев</b>
<b>VII. Севск</b>	<b>Севск</b>
<b>VIII. Стародуб</b>	<b>Сураж</b>
<b>IX. Сураж</b>	<b>Стародуб</b>
<b>X. Унеча</b>	<b>Мглин</b>
<b>XI. Брянск</b>	<b>Унеча</b>
<b>XII. Почеп</b>	<b>Злынка</b>
<b>XIII. Трубчевск</b>	<b>Новозыбков</b>
<b>XIV. Дятьково</b>	<b>Клинцы</b>
<b>XV. Сельцо</b>	<b>Жуковка</b>
<b>XVI. Фокино</b>	<b>Фокино</b>

Почеп



Дом графа 1900 год. Разрушен в годы Великой Отечественной войны.



Современный вид.



## Бежица

Дом графа утрачен. Сейчас на этом месте построен теннисный центр по улице Ульянова.





## Брянск

Фото 1925 года. Здание снесенного в апреле 1975 года. Сейчас на месте дома разбит мини-сквер между областной и городской администрациями.



## ДЯТКОВО

Фото господского дома в Дятково, до и после реставрации, Церковь Спаса Преображения с хрустальным иконостасом. Дом и храм утрачены



Сахарный завод был построен в конце 19 века в Лопандино, работает с 1898 до сих пор. Условия работы на заводе были тяжёлые, вспыхивали восстания(1905-1907г.) в результате чего поместье княгини в с. Радогощь сожгли. До наших дней в селе сохранилась только церковь Успения Пресвятой Богородицы 1787 года постройки (строила бабушка княгини).



**Лопандино. Комаричский район** После сожжения Радогощского дома княгиня переехала в Лопандино, где к 1910 году построила каменный дворец. Хозяйка боялась новых бунтов, поэтому её дом походил на замок. Толстые метровые стены, окнабойницы, двойные ворота, подвалы с большим запасом продовольствия и источником воды. Дворец охраняли казаки. После революции 1920 — 1930-х гг. в доме находились и работали сначала фабрично-заводское училище, а затем — средняя школа. После ВО войны в уцелевшем здании размещалось Лопандинское педучилище, а после его закрытия — вновь средняя школа. Когда же школу перевели в новое здание, дворец оказался бесхозным, замок опустел и стал разрушаться.

## Удельные Уты. Выгоничский район

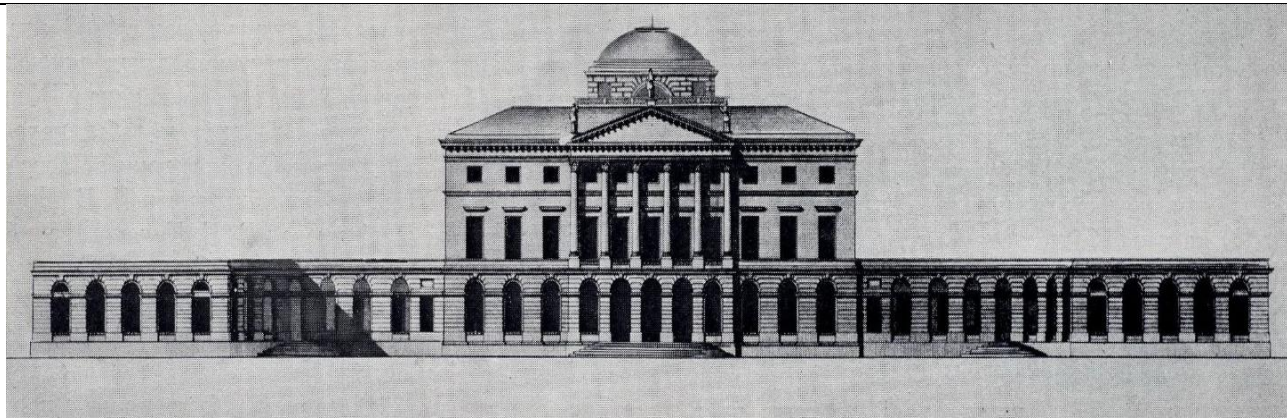
Усадьба в стиле классицизм, построена в начале 18 века. Приданное Варвары Молчановой, жены Андрея Михайловича Гулевича с 1833 года. В конце яблоневого сада находился винокуренный завод, он был крупнейшим в России. Утрачен.

В советское время в усадьбе располагалась начальная школа, потом дворец культуры, а еще позже дом стал жилым. В 80-е годы предпринималась попытка отреставрировать усадьбу. Но в 1992 году случился пожар. После него усадьба была оставлена и заброшена.



Усадьба г-на Орловского вблизи. Фото усадьбы и сада А.М. Гулевича, холостяцкий фондатор. Киев 1880 г. н.э.





Ляличи. Ворота переднего двора. 1790-е годы.

## Ляличи. Суражский район

Екатерина II поручила Джакомо Кваренги спроектировать дворец для графа. (Джакомо Кваренги спроектировал в Петербурге, Смольный институт, Эрмитажный театр, Александровский дворец в Царском Селе.)

Архитектура усадьбы относится к эпохе зрелого классицизма. Отделка дворца была очень дорогой — золоченая лепнина, художественная роспись стен, мраморные статуи и бюсты, шёлковые гобелены, картины, ценные породы дерева и камня, кожа, золотая и серебряная посуда, хрусталь.

Чтобы доставить кирпич в Ляличи, граф выстроил несколько тысяч крепостных рядами до Унечского кирпичного завода. Живая цепочка из людей стояла на 30 км. Несколько месяцев крепостные крестьяне передавали кирпичи для постройки дворца из рук в руки.



## Гринёво Погарский район

Дворец расположился на берегу озера. В центре водоема находился «плавающий» остров с беседкой. Из беседки открывался красивый вид на церковь и дворец. Сейчас острова и беседки нет.

В 1828 г. усадьба перешла во владение Голицыных. Летом Наталия Степановна жила в своем великолепном Черниговском имении Гринево, раньше принадлежавшем разорившейся княгини Клеопатры Ильиничны Лобановой. В большом доме-дворце, был настоящий музей: громадная библиотека, семейный архив, прекрасные гобелены и картины, целая коллекция этрусских ваз. Для бедных и больных людей княгиня Голицына в имении устроила богадельню. Княгиня Наталья Степановна владела Гринёво и другими Погарскими имениями до конца своих дней (1890 г.) Гринёво посещали знаменитые художники: Боровиковский, Кипренский, Брюлов. Во время Великой Отечественной войны в доме случился пожар. Усадьба сильно пострадала и долгое время пребывала в полуразрушенном состоянии. В 60-70-е годы 20 века дом отремонтировали и частично перестроили. В здании расположились клуб, школа и библиотека. Сейчас в запустении.



## Понуровка. Стародубский район.

В "Своде памятников" об этом памятнике написано так: "В конце 18 - начале 19 века видным общественным и государственным деятелем, сподвижником А. Суворова, сенатором ..... сооружен великолепный усадебный комплекс в стиле классицизма, о котором граф П.А. Румянцев-Задунайский говорил, что "в чужих даже государствах... немного таких". Есть предположение, что автором комплекса был крупнейший зодчий того времени Дж. Кваренги".

В оставшихся бумагах хозяина усадьбы в Понуровке сохранились ценные письма к нему Потёмкина, Суворова, Румянцева, князя Безбородко и многих других.

От прекраснейшей некогда усадьбы из построек только что и уцелело флигель, да церковь Рождества Богородицы. Церковь восстановлена действующая, в флигеле разместилась поликлиника.





## Локоть. Брасовский район.

В поселке Локоть находилось одно из имений императорского дома. Возникло оно на рубеже 18-19 вв., в сер. 19 в. продано орловским предводителем дворянства В.В. Апраксиным в Департамент уделов; с 1870-х гг. находилась во владении великих князей, сначала Георгия Александровича, а затем его брата Михаила Александровича.

Усадьба состояла из большого усадебного дома-дворца и флигеля. К ним примыкал огромный террасный парк с несколькими прудами и системой аллей. Главная берёзовая аллея шла от дома-дворца к железнодорожной станции. Другая, липовая, вела от дома к конному и далее к хозяйственной части, которая включала конный завод с двором, маслобойню, два винокуренных завода, восемь мельниц, лесопильню и льнообделочную мастерскую. После национализации земель, на базе конного завода был создан совхоз. В Брасовской усадьбе в июне 1920 года открылись сельскохозяйственные педагогические курсы, а в 1922 году - сельскохозяйственный техникум,. пред отступлением немцы разрушили все предприятия, пострадал и конный завод.



## Новозыбков.

Дом единоверца, крупного предпринимателя, старообрядца.

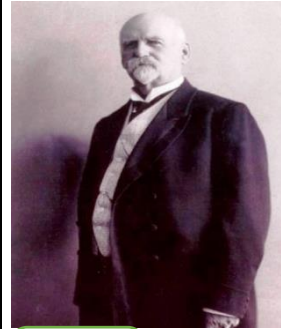


Граф Алексей Кириллович Разумовский (23.09.1748г. – 17.04.1822 г.), его отец Граф Кирилл Григорьевич (1728-1803г.), последний гетман Украины, президент Академии наук, во второй половине XVIII в. возвёл в Почепе замечательный дворцовый комплекс по проектам знаменитых архитекторов Ринальди и Деламота. Из бывшего великолепия сохранился только Воскресенский собор (1765-1771 г.), признанный жемчужиной

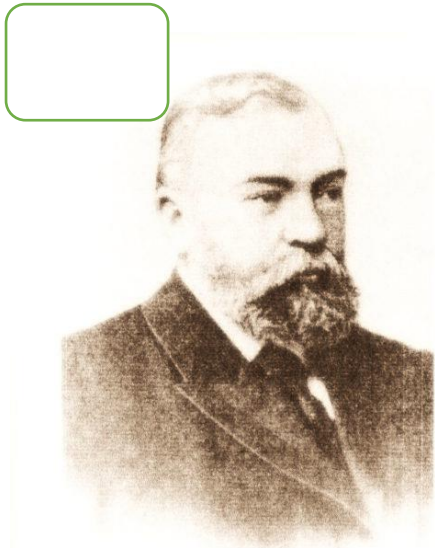
русского барокко и являющийся своеобразным памятником их роду.



Семён Семёнович Могилевцев (1842,Брянск — 10 .08.1917) — лесопромышленник, общественный деятель, меценат, действительный статский советник. В 1903-м - награжден орденом Св. Станислава III за Пожертвования городу Брянску. В 1906 г. получил звание Потомственного Почетного гражданина.

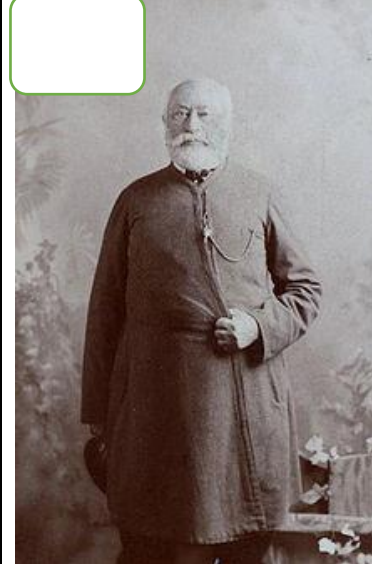


Павел Семенович Могилевцев (19.06.1844 — 5.11.1909) лесопромышленник, меценат, отец 9 детей: 5 сыновей и 4 дочери. В 1894 году его избрали гласным Городской думы. В 1905 году по указу Сената возведен в Потомственные Почетные граждане г. Брянска, вместе с женой Зинаидой и дочерью Валентиной.



Князь Вячеслав Николаевич Тенишев (2.02.1843г.- 25.04.1903г.)

Успешный предприниматель, меценат, один из основателей Брянского рельсопрокатного железодельного и механического завода (ныне ОАО «Брянский машиностроительный завод»), вся его деятельность была направлена на устранение зависимости русской промышленности от иностранных фирм.



Сергей Иванович Мальцов (1810-1893) Генерал-майор, почётный член Общества содействия русской торговле и промышленности.

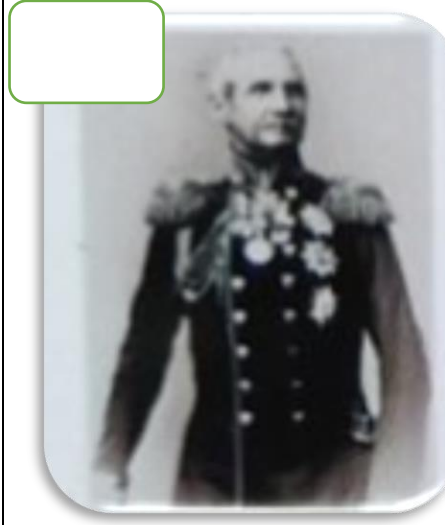
Иван Акимович Мальцов и его сын Сергей создали Мальцовский заводской округ , производя машины всех видов, стройматериалы, мебель, сельхозпродукты и т.д, была своя полиция, своя железная дорога и система судоходства. Много делалось ими для своих работников и для города.

Княгиня Мария Владимировна Воейкова, урожд. светлейшая княжна Голицына (1865 – 1933), в девичестве – Голицына. Была крупной помещицей, только в Севском уезде ей принадлежало более 30 тысяч десятин земли. Обладала незаурядными хозяйственно-организаторскими способностями, ее Радогощское имение отмечалось в начале XX в. как «замечательное по своему полеводству, травосеянию и лесоводству». Работал сахарный, винокурный и конный завод. В имении открыла трехлетнюю школу для детей и построила больницу для крестьян и рабочих, при больнице был построен аптекарский пункт и богадельня.



Княгиня Мария Владимировна Воейкова, урожд. светлейшая княжна Голицына (1865 – 1933), в девичестве – Голицына. Была крупной помещицей, только в Севском уезде ей принадлежало более 30 тысяч десятин земли. Обладала незаурядными хозяйственно-организаторскими способностями, ее Радогощское имение отмечалось в начале XX в. как «замечательное по своему полеводству, травосеянию и лесоводству». Работал сахарный, винокурный и конный завод. В имении открыла трехлетнюю школу для детей и построила больницу для крестьян и рабочих, при больнице был построен аптекарский пункт и богадельня.

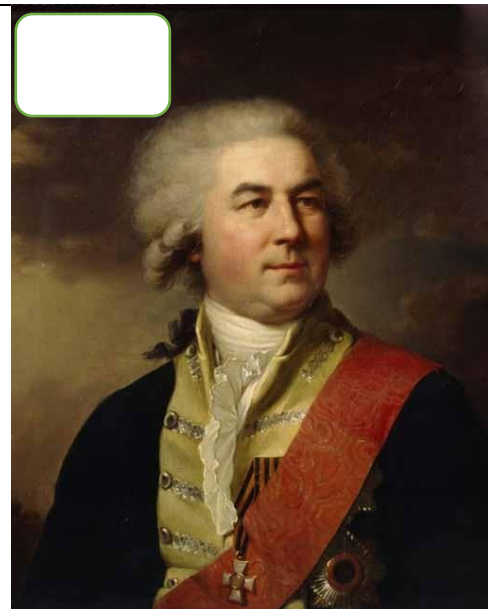
Княгиня Мария Владимировна Воейкова, урожд. светлейшая княжна Голицына (1865 – 1933), в девичестве – Голицына. Была крупной помещицей, только в Севском уезде ей принадлежало более 30 тысяч десятин земли. Обладала незаурядными хозяйственно-организаторскими способностями, ее Радогощское имение отмечалось в начале XX в. как «замечательное по своему полеводству, травосеянию и лесоводству». Работал сахарный, винокурный и конный завод. В имении открыла трехлетнюю школу для детей и построила больницу для крестьян и рабочих, при больнице был построен аптекарский пункт и богадельня.



Андрей Михайлович Гулевич (1799 - 20.03.1875) Происходил из дворян Пензенской губернии. Службу начал в мае 1815 г. в Лейб-гвардии Семеновском полку.

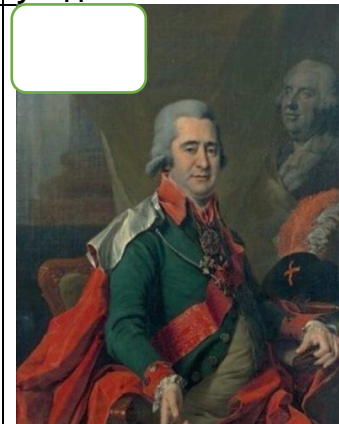
Большую часть 20-летней службы он провел в походах. В 1841 г. вышел в отставку в чине генерал-майора, с 1844 г. был статским советником, проводил ревизии шоссейных дорог. В 1849 окончательно покинул службу и поселился в имении жены.,

увлёкся охотой. У Гулевича А.М. было 5 детей: 1 сын и 4 дочери. Имение Гулевичей было культурным и общественным центром уезда.



Граф (с 1793) Пётр Васильевич Завадовский (1739 — 1812) — российский государственный деятель, кабинет-секретарь, фаворит Екатерины 2, II, действительный тайный советник (01.01.1795 подотчётен граф был только Екатерине II.), первый министр народного просвещения Российской империи (1802—1810).

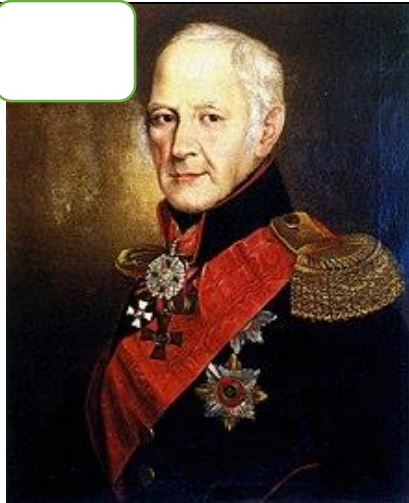
Участвовал в русско-турецкой войне был признан героем кампании.



Граф Илья Андреевич Безбородко (1756- 1815) — российский генерал, участник русско-турецких войн, сенатор, младший брат канцлера Российской империи князя Александра Безбородко, учредитель Нежинского лицея. Он участвовал в победном бою в Измаиле с Александром Суворовы. На коронации императора Павла I граф Безбородко был

удостоен ордена Александра Невского.

В 1800 г. Илья Андреевич вышел в отставку и женился на Анне Ширай. Имел 3 детей (2дочери и сын). После смерти имение в Гринёво унаследовала его дочь Клеопатра (в замужестве Лобанова).



Михаил Павлович Миклашевский (1756 — 1847) — российский военный и государственный деятель, губернатор Новороссии.

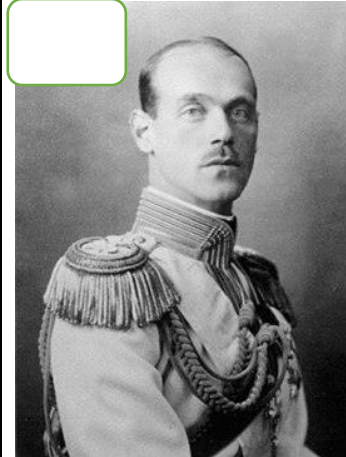
С 1775 года служил в войсках, командовал Стародубским карабинерным полком. В 1796 году был назначен Волынским, а в 1798 году — Малороссийским губернатором. В 1801 году назначен начальствовать Новороссийским

краем. Был жена, имел 9 детей.

Последние 30 лет жизни провёл в Черниговской губернии.

Одним из прямых потомков ветви был Иосиф Михайлович Миклашевский, внук Михаила Павловича, музыковед из Харькова, умерший в 1959 году.

Великий князь Михаил Александрович



Романов (1878 — 1918) — четвёртый сын Александра III, младший брат Николая II; российский военачальник, генерал лейтенант (1916), генерал-адъютант; член Государственного совета (1901—1917).

С именем связана история любви Михаила Романова и Натальи Брасовой. В девичестве – Шереметьевская, потом Мамонтова, потом Вульферт, Брасова

(и наконец светлейшая княгиня Романовская) В 1917 году имела статус супруги некоронованного императора России. Осенью 1908 года Наталья была представлена Михаилу, а в августе 1910 года Шереметьевская родила сына Георгия. Его записали Брасовым — по названию имения.



Григорий Фёдорович Осипов (родился 1874) Единоверческого вероисповедания. В 1905г. возведён в ранг Почётного гражданина и выбран в почётные судьи Новозыбковского уезда. Состоял почётным блюстителем Киево-Фундуклеевской женской гимназии, Имел усадьбу в Киеве и несколько усадеб в Новозыбкове и уезде, в том числе спичечную фабрику и земли 4691 десятина. После революции фабрика

была национализирована и под названием «Солнце Свободы».

Был женат на Анне Ивановне Капренко (1870г.р.), православного вероисповедания, детей не имел.

Город <b>Почеп</b>	родовое имение графа <b>Алексея Кирилловича Разумовского</b>
Посёлок Бежица	князь <b>Вячеслав Николаевич Тенишев</b> (промышленник, меценат)
Город <b>Брянск</b>	купцы <b>Пётр и Павел Могилевцевы</b> (промышленники, меценаты города)
<b>Дятьково</b>	генерал-майор, крупный промышленник <b>Сергей Иванович Мальцов</b> (родовое имение)
<b>Лопандино</b> (Комаричского р-на)	светлейшая княжна <b>Мария Владимировна Воейкова</b> , в девичестве Голицина
<b>Удельные Уты</b> (Выгоничского р-на)	генерал –майор <b>Андрей Михайлович Гулевич</b>
<b>Ляличи</b> (Суражского р-на)	граф <b>Пётр Васильевич Завадовский</b>
<b>Гринёво</b> (Погарского р-на)	граф <b>Илья Андреевич Безбородко</b>
<b>Понуровка</b> (Стародубского р-на)	военный и государственный деятель, губернатор Новороссии <b>Михаил Павлович Миклашевский</b>
<b>Локоть</b>	великий князь <b>Михаил Александрович Романов</b> , 4 сын Александра 3, Брат Николая 2
<b>Новозыбков</b>	фабрикант <b>Григорий Федорович Осипов</b>



**Визнюк Олег Станиславович**

*Родился 24.01.1968 г. в городе Брянске*



**Васильев Сергей Владимирович**

*Родился 27.04. 1980 г. в городе Брянске*



**Ермаков Олег Викторович**

*Родился 26.04.1976 г. в городе Брянске*



## **Ворожанин Олег Викторович**

*Родился 30.03.1969г. в с. Киров,  
Клинцовского района*



**Ермаков Вадим Константинович**

*Родился 20.10.1972 г. в поселке Вышков*

*Злынковского района*



## **Зайцев Анатолий Григорьевич**

*Родился 15.02.1945 года в городе Клинцы*



**Маврин Александр Иванович**

*Родился 7.03.1958 года в селе Немеречи*

*Дятьковского района*



## **Мясников Михаил Анатольевич**

*Родился 23.04.1975 года в городе Сельцо*



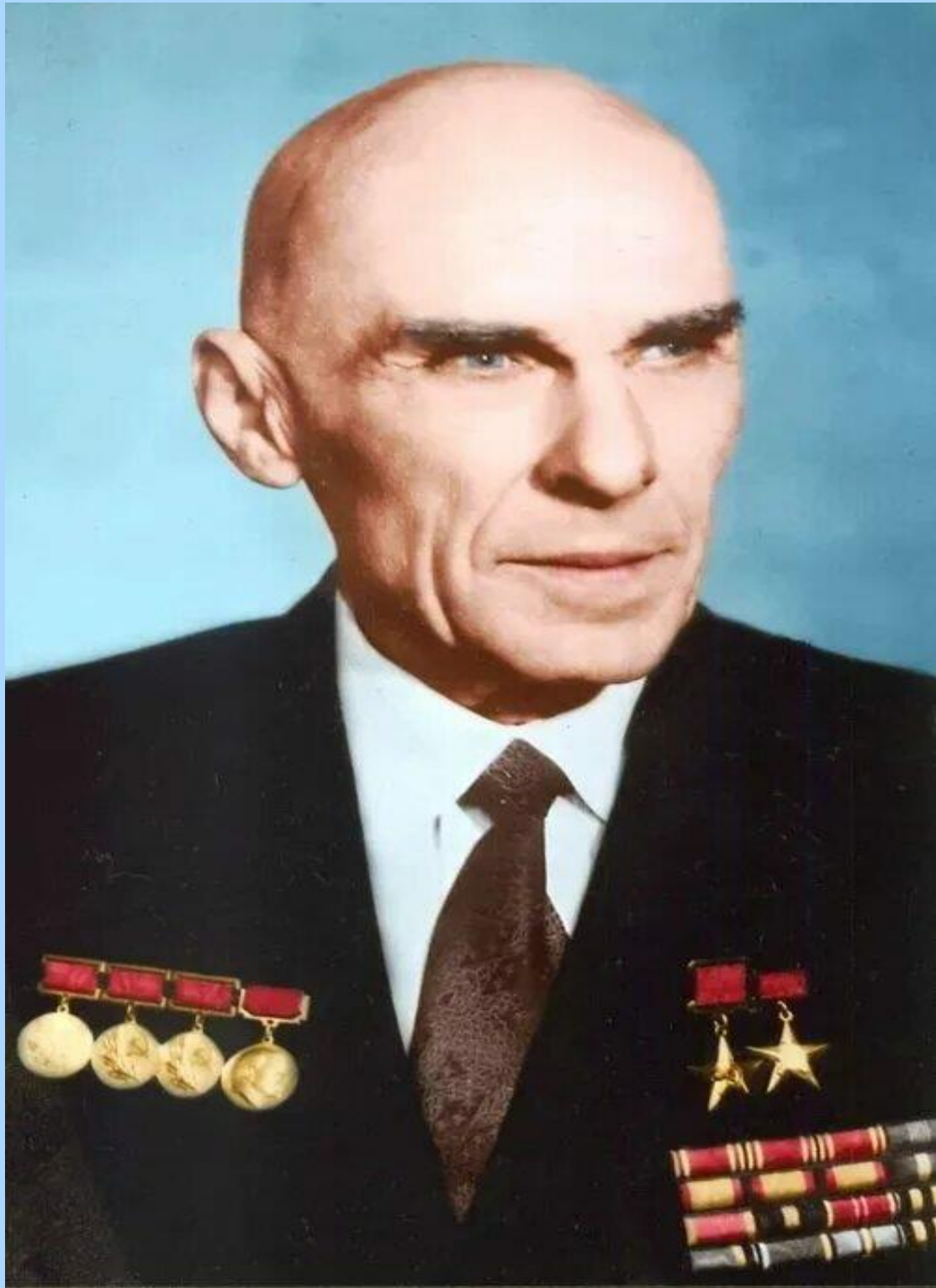
## **Андрей Анатольевич Фроленков**

*Родился 19.08.1969 года в городе Брянске*



## **Матвѣй Исаáкович Блáнтер**

*Родился 28.01.1903 года в городе Почепе*



## **Морозов Александр Александрович**

*Родился 29.10.1904года в Бежице*



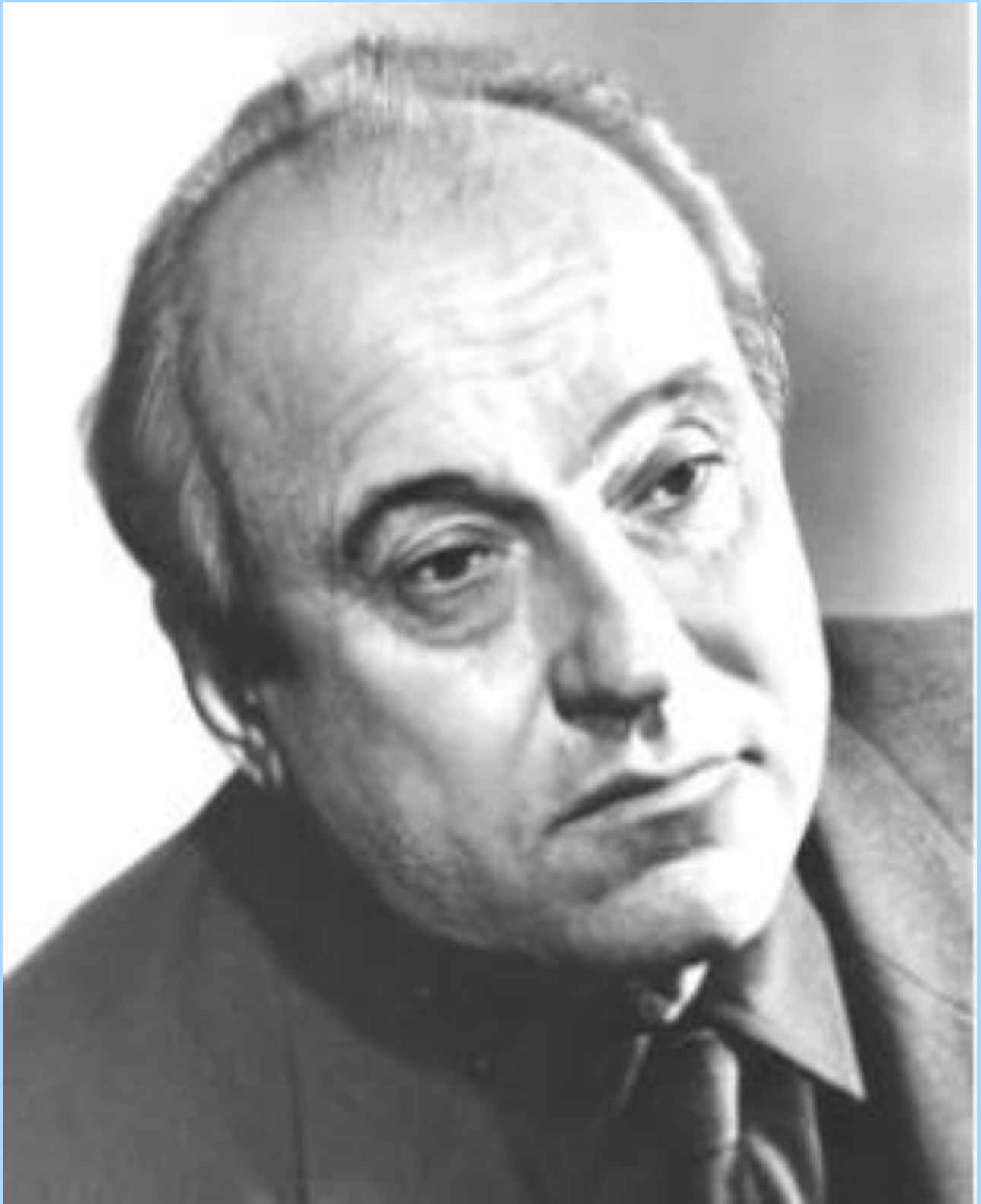
## **Князева Мария Даниловна**

*Родилась 18.09.1918г. в селе Алешковичи Суземского района*



## **Илья Иванович Иванов**

*Родился 1.08.1899г. в городе Брянске*



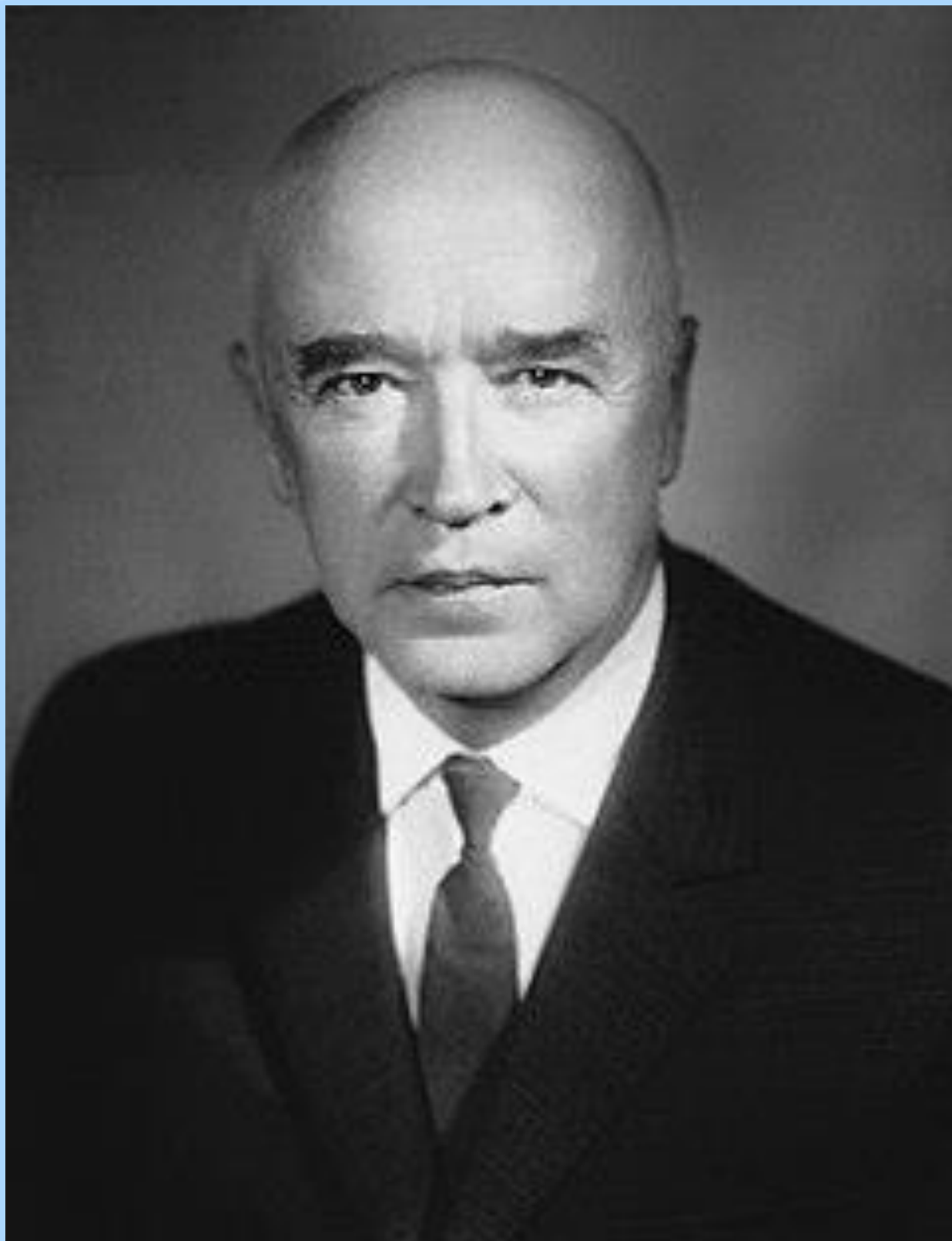
## **Пётр Лукич Проску́рин**

*Родился 22.01.1928г. в селе Косицы Севского района*



## **Сергей Васильевич Слесаревич**

*Родился 18.09.1915 года в городе Стародубе*



## **Ив́ан Геóргиевич Петро́вский**

*Родился 05.01.1901 года в городе Севске*



**Павел Михайлович Камозин**

*Родился 16.07.1917 года в Бежице*



## **Александр Алексеевич Головачев**

*Родился 10.12.1909 года в поселке Любохна*

*Дятьковского района*



## **Давид Абрамович Драгунский**

*Родился 15.02.1910 года в селе Святск Новозыбковского района*



**Антонина Фёдоровна Худякова**

*Родилась 20.06.1917г. в селе. Слобода Карачевского района*



## **Ива́н Ефи́мович Петро́в**

*Родился 18.09.1896 года в городе Трубчевске*



Визнюк Олег Станиславович  
Родился 24.01.1968г. в городе  
Брянске- 6.08.1996

Командир разведывательного батальона 101-й особой бригады оперативного назначения ВВ МВД России. Лично возглавил проведение 79 специальных операций и разведывательно-поисковых мероприятий. Геройски погиб при выполнении боевого задания в городе Грозном 6 августа 1996 года. Похоронен в городе Брянске.



Васильев Сергей Владимирович  
Родился 27.04. 1980 г. в городе  
Брянск- 1.03. 2000г.

29 февраля 2000 года гвардии младший сержант в составе 6-й роты занимал оборону на высоте 776.0 (Шатойский район). Позиции десантников были атакованы превосходящими силами боевиков. Был тяжело ранен, но продолжал вести прицельный огонь по боевикам. Погиб утром 1 марта 2000 года при отражении очередной атаки.



Ермаков Олег  
Викторович Родился 26.04. 1976 г.  
в городе Брянске – 1.03.2000г.

29 февраля 2000г. взвод участвовал в операции по блокированию боевиков в районе Аргунского ущелья Северо-Кавказского региона. С группой десантников предпринял попытку прорваться к ведущей бой 6-й роте. Во время прорыва был ранен, до последнего патрона вел огонь, прикрывая прорыв товарищей, погиб 1 марта 2000года.



Ворожанин Олег Викторович  
Родился 30.03.1969г. в с. Кирово  
Клинцовского района Брянской  
области.

Умелый разведчик и отважным офицер. В разведвыходе 15 января 1995 г. захватил в плен боевика со схемой оборонительных рубежей и складов дудаевцев. 16 января, обнаружил на местности и взорвал крупный склад боеприпасов противника. При взрыве получил



Ермаков Вадим Константинович  
Родился 20.10.1972 г. в поселке  
Вышков Злынковского района  
Брянской области

10 августа 1996 года штурмовой группе поступила задача: очистить от боевиков здание санатория в Черноречьи. Прикрывал отход товарищей, попал в плен. В плену изловчился и выдернул у одного из боевиков гранату, подорвал себя и



Маврин Александр Иванович  
Родился 7.03.1958 года в селе  
Немеречи Дятьковского района  
Брянской области.

4 октября 1993 года старший лейтенант милиции был включён в состав нарядов, участвовавших в мероприятиях у Дома Советов. Командир одной из групп боевого расчета, обеспечивал безопасный вывод детей и женщин. Получил смертельное ранение. Похоронен

<p>тяжелые ранения и вскоре скончался. Похоронен на родине.</p>	<p>находившихся поблизости боевиков. Похоронен на родине.</p>	<p>на Бабушкинском кладбище в Москве.</p>
 <p>Зайцев Анатолий Григорьевич Родился 15 февраля 1945 года в городе Клинцы Брянской области.</p>	 <p>Мясников Михаил Анатольевич Родился 23.04.1975 года в городе Сельцо Брянской области - 6.12.2008г.</p>	 <p>Андрей Анатольевич Фроленков Родился 19 июля 1969, Брянск, Полковник полиции</p>
<p>В ходе проведения испытаний экипаж подводной лодки приобрел значительный опыт в обслуживании технических средств в сложных морских условиях во взаимодействии с разнородными силами ВМФ. Проходил службу в группе по освоению глубоководной техники. Является руководителем фонда Героев "Звезда".</p>	<p>1 сентября 2004 года террористами была захвачена школа № 1 в Беслане (Республика Северная Осетия – Алания), в заложниках оказались 1128 человек. В составе группы "Вымпел" работал в Беслане. Погиб в одной из спецопераций на Северном Кавказе при попытке спасти товарищей, накрыл собой гранату. Похоронен в Москве.</p>	<p>Специальная военная операция на Украине. Командовал подразделением, захватившим стратегически важный объект – его взяли под контроль без единого выстрела.</p>
 <p>Матвѣй Исаакович Блантер (28.01. 1903, Почеп, — 27.09. 1990, Москва, СССР)</p>	 <p>Морозов Александр Александрович 29.10.1904 в Бежице — 14.06.1979</p>	 <p>Князева Мария Даниловна 18.09.1918 в Суземском районе — 06.10.1982 похоронена в Судак</p>
<p>Советский композитор. Народный артист СССР (1975). Герой Социалистического Труда. Лауреат Сталинской премии второй степени (1946).</p>	<p>Советский инженер конструктор, генерал-майор-инженер, один из создателей танка Т-34. Дважды Герой Соц. Труда. Лауреат трёх Ленинской и Сталинских премии.</p>	<p>Дважды герой Социалистического труда Бригадир виноградарского совхоза «Судак» Судакского района Крымской области</p>

 <p>Илья Иванович Иванов 1 августа 1899. Брянск – 2 мая 1967 Ленинград</p>	 <p>Пётр Лукич Проску́рин (22.01.1928, с. Косицы, Брянская губерния — 26.10.2001,г.Москва)</p>	 <p>Сергей Васильевич Слесаревич (18 сентября 1915 Стародуб— 4 марта 1981)</p>
<p>Герой Социалистического туда, конструктор артиллерийского вооружения для армии и флота, генерал-лейтенант, депутат Верховного Совета СССР</p>	<p>Советский, русский писатель. Герой Социалистического Труда (1988). Лауреат Государственной премии СССР . Член КПСС с 1971 года</p>	<p>Почётный гражданин Северодвинска. Инженер- кораблестроитель, главный технолог «Северного машиностроительного предприятия», Герой Соц. Труда.</p>
 <p>Ива́н Гео́ргиевич Петро́вский (5 января 1901, Севск, — 15 января 1973, Москва)</p>	 <p>Павел Михайлович Камозин Родился в 1917 году в Бежице - 24 ноября 1983</p>	 <p>Александр Алексеевич Головачев. Родился в 1909 г. в поселке Любохна Дятьковского района - 6 мая 1945 года г.Васильков</p>
<p>Советский математик и деятель отечественного образования. Ректор МГУ имени М. В. Ломоносова (1951—1973). Академик АН СССР. Герой Социалистического Труда. Лауреат двух Сталинских премий</p>	<p>Легендарный брянский летчик- истребитель, дважды Герой Советского Союза. Всего на его счету 200 боевых вылетов, 35 лично и 13 в группах сбитых самолетов. За виртуозность в боях прозвали его «воздушным пианистом».</p>	<p>«Семь раз ранен, а всего на моем теле одиннадцать ран. Если у меня не будет рук, я буду грызть врага зубами, не будет ног — буду ползти и душить его ...» Так писал родным гвардии полковник, дважды Герой Советского Союза.</p>



Давид Абрамович Драгунский  
Родился в 1910 году в  
Новозыбковском селе Святск.

Генерал-полковник, дважды Герой Советского Союза. За время командования, бригаду под его руководством четырежды награждали орденами. Среди его танкистов — 13 Героев Советского Союза.



Антонина Фёдоровна Худякова  
(20.06.1917, Слобода,  
Карачевский р-н -17.12.1998гг.  
Кировоградская обл.)

Заместитель командира эскадрильи 46-го гвардейского ночного бомбардировочного авиационного полка. Этот отряд хорошо известен как «Ночные ведьмы». Гвардии старший лейтенант, Герой Советского Союза.



Иван Ефимович Петров  
Родился 18 сентября 1896, Трубчевск, — 7 апреля 1958, Москва.

Советский военачальник, участник гражданской и Великой Отечественной войн, генерал армии (09.10.1943, 26.10.1944). Герой Советского Союза (29.05.1945).

<p>Командир разведывательного батальона 101-й особой бригады оперативного назначения ВВ МВД России. Лично возглавил проведение 79 специальных операций и разведывательно-поисковых мероприятий. Геройски погиб при выполнении боевого задания в городе Грозном 6 августа 1996 года. Похоронен в городе Брянске.</p>	<p>29 февраля 2000 года гвардии младший сержант в составе 6-й роты занимал оборону на высоте 776.0 (Шатойский район). Позиции десантников были атакованы превосходящими силами боевиков. Был тяжело ранен, но продолжал вести прицельный огонь по боевикам. Погиб утром 1 марта 2000 года при отражении очередной атаки.</p>	<p>29 февраля 2000г. взвод гвардии лейтенанта участвовал в операции по блокированию боевиков в районе Аргунского ущелья Северо-Кавказского региона. С группой десантников предпринял попытку прорваться к ведущей бой 6-й роте. Во время прорыва был ранен, до последнего патрона вел огонь, прикрывая прорыв товарищей, погиб 1 марта 2000года.</p>
<p>Умелый разведчик и отважным офицер. В разведвыходе 15 января 1995 г. захватил в плен боевика со схемой оборонительных рубежей и складов дудаевцев. 16 января, обнаружил на местности и взорвал крупный склад боеприпасов противника. При взрыве получил тяжелые ранения и вскоре скончался. Похоронен на родине.</p>	<p>10 августа 1996 года штурмовой группе поступила задача: очистить от боевиков здание санатория в Черноречьи. Прикрывал отход товарищей, попал в плен. В плену изловчился и выдернул у одного из боевиков гранату, подорвал себя и находившихся поблизости боевиков. Похоронен на родине.</p>	<p>В ходе проведения испытаний экипаж подводной лодки приобрел значительный опыт в обслуживании технических средств в сложных морских условиях во взаимодействии с разнородными силами ВМФ. Проходил службу в группе по освоению глубоководной техники. Является руководителем фонда Героев "Звезда".</p>
<p>4 октября 1993 года старший лейтенант милиции был включён в состав нарядов, участвовавших в специальных мероприятиях у Дома Советов. Будучи командиром одной из групп боевого расчета, обеспечивал безопасный вывод оттуда детей и женщин. Автоматная очередь из окна была прицельной: он получил смертельное ранение. Похоронен на Бабушкинском кладбище в Москве.</p>	<p>1 сентября 2004 года террористами была захвачена школа № 1 в городе Беслан (Республика Северная Осетия – Алания), в заложниках оказались 1128 человек. В тот же день в составе группы "Вымпел" прибыл в Беслан. Погиб 6 декабря 2008 года в одной из спецопераций на Северном Кавказе. Пытаясь спасти своих товарищей, накрыл собой гранату. Похоронен в Москве.</p>	<p>Инженер-кораблестроитель, заместитель главного инженера — главный технолог «Северного машиностроительного предприятия», Герой Социалистического Труда, лауреат Государственной премии СССР, Почётный гражданин Северодвинска</p>
<p>Герой Социалистического Труда. Советский композитор. Народный артист СССР (1975). Лауреат Сталинской премии второй степени (1946).</p>	<p>Советский инженер-конструктор, генерал-майор-инженер, один из создателей танка Т-34. Дважды Герой Соц. Труда. Лауреат и трёх Ленинской Сталинских премии.</p>	<p>Дважды герой Социалистического труда Бригадир виноградарского совхоза «Судак» Судакского района Крымской области</p>
<p>Герой Социалистического труда, конструктор артиллерийского вооружения для армии и флота, генерал-лейтенант, депутат Верховного Совета СССР</p>	<p>Советский, русский, славянский писатель. Герой Социалистического Труда (1988). Лауреат Государственной премии СССР . Член КПСС с 1971 года</p>	<p>Специальная военная операция на Украине. Командовал подразделением, захватившим стратегически важный объект – его взяли под контроль без единого выстрела.</p>
<p>Советский математик и деятель отечественного образования. Ректор МГУ имени М. В. Ломоносова (1951—1973). Академик АН СССР. Герой Социалистического Труда. Лауреат двух Сталинских премий</p>	<p>Легендарный брянский летчик-истребитель, дважды Герой Советского Союза. Всего на его счету 200 боевых вылетов, 35 лично и 13 в группах сбитых самолетов. За виртуозность в боях прозвали его «воздушным пианистом».</p>	<p>«Семь раз ранен, а всего на моем теле одиннадцать ран. Если у меня не будет рук, я буду грызть врага зубами, не будет ног — буду ползти и душить его ...» Так писал родным гвардии полковник, дважды Герой Советского Союза.</p>
<p>Генерал-полковник, дважды Герой Советского Союза. За время командования, бригаду под его руководством четырежды награждали орденами. Среди его танкистов — 13 Героев Советского Союза.</p>	<p>Заместитель командира эскадрильи 46-го гвардейского ночного бомбардировочного авиационного полка. Этот отряд хорошо известен как «Ночные ведьмы». Гвардии старший лейтенант, Герой Советского Союза.</p>	<p>Советский военачальник, участник гражданской и Великой Отечественной войн, генерал армии (09.10.1943, 26.10.1944). Герой Советского Союза (29.05.1945).</p>

